

MAGAZINE

BAJOS & BAJISTAS



REVIEWS

- G&L TRIBUTE L-2000
- FENDER "FLEA" SIGNATURE
- TC ELECTRONIC SPECTRA COMP

Entrevista con

NIK WEST

Y además
Comparativa
cuerdas
flatwound

sumario

- 04/ **Entrevista**
Nik West
- 10/ **Bajos**
Fender "Flea" Signature
G&L Tribute L-2000
- 22/ **Amplis**
Ampeg BA 108
- 25/ **Pedales y Efectos**
TC Electronic Spectra Comp
- 29/ **Review**
Timber Tones
Comparativa "flatwounds"
- 40/ **Luthier**
Andrea Ballarin
- 44/ **Didáctica**
- 50/ **Multimedia**
- 52/ **Discos & Bandas**
- 54/ **Software musical**
Maschine Estudio
- 57/ **Postales Eléctricas**
Astronomy Domine II

/ Editorial

Estamos de nuevo fieles a la cita con los lectores de Bajos y Bajistas presentando un número con un buen surtido de contenidos variados e interesantes.

Nik West ocupa nuestra portada en entrevista exclusiva, la bajista de entre otros Prince, nos cuenta su aproximación al bajo, al funky y a la música en general. La otra entrevista es con un constructor de bajos boutique italiano: Andrea Ballarin de Manne Guitars.

En el apartado de reviews presentamos una de las novedades más llamativas de la temporada el Fender 61 Jazz Bass "Flea" Signature, un MIM muy interesante. Le acompaña el G & L Tribute L 2000 al que le echamos un vistazo. Realizamos una comparativa de tres marcas de cuerdas flatwound y comentamos las conclusiones que obtuvimos. Un pedal de TC Electronic el Spectra Comp y un Ampeg BA 108 combo completan los bancos de prueba.

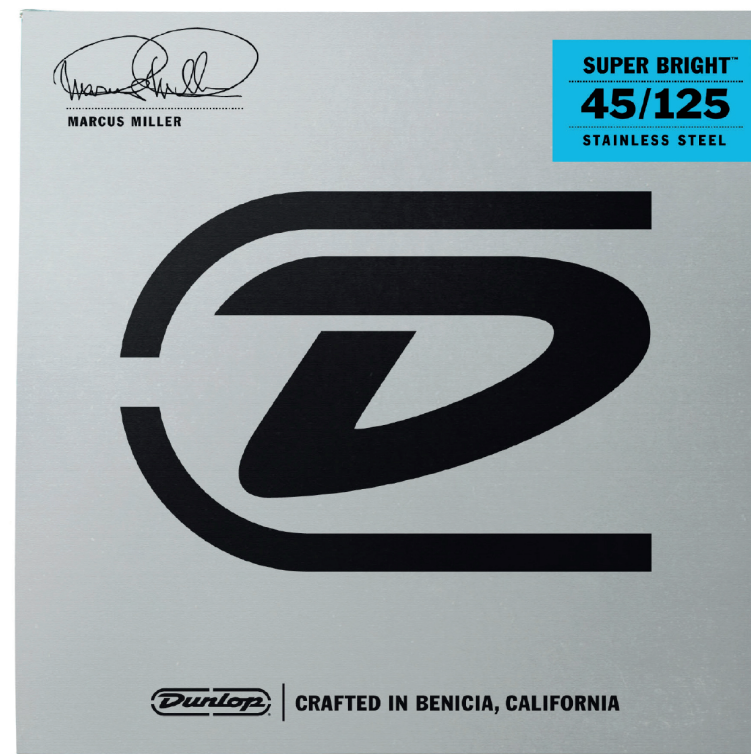
El resto de secciones habituales de didáctica, software musical, multimedia, Casi Famosos etc . forman el resto de propuestas para este número.

Os invito a que visitéis las webs de nuestros anunciantes, siempre tienen productos muy interesantes que ofrecer y los tienes a un click.

Gracias por estar ahí.

José Manuel López

TURN ON YOUR BRIGHTS



DUNLOP STRINGS SUPER BRIGHT MARCUS MILLER SIGNATURE



BACKLINE IMPORT S.A.
C/ Can Poble, 8 - P.I. Can Roqueta
08202 Sabadell (Barcelona)
Tel.: 937460161 - Fax: 937467000

www.backline.es
backline@backline.es



NIK WEST

Princesa del groove



Está de gira por nuestro país y desde luego aprovechamos para charlar con ella. Tiene un bagaje importante, Dave Stewart, John Mayer, Marcus Miller, Prince... y el groove en la sangre.

Su directo es impactante, lo atesora todo look, sonido y mucho funk. Esto es lo que nos contó, amigos: Nik West.

La primera es obligada Nik, comenzaste tocando la guitarra pero ¿Cómo fue que te cambiaste al bajo?

Empecé a los 12 años a tocar la guitarra con mi padre. Descubrí el bajo más tarde cuando estudiaba en la high school al escuchar el “You Wanna Be Startin’ Somethin” de Michael Jackson, ese fue el principio

Crecer en una familia de músicos ¿Ha sido algo inspirador para ti o de alguna manera te creaba algún tipo de presión?

Fue muy divertido crecer en una familia donde todo el mundo tocaba un instrumento... pero no querían que me dedicara a ello profesionalmente. Todas nuestras fiestas eran siempre cantando.

¿Cómo te organizabas entre la práctica individual y la universidad?

Estuve tocando el bajo desde los 16 y a los 18, paré para centrarme en la carrera, estudiaba ingeniería, además también trabajaba de modelo.

Años después un amigo me decía: “¿Por qué no tocas?, eres muy buena y deberías probarlo de nuevo, te reto”.

¿Quiénes son los bajistas que más te han influenciado?

Musicalmente en general es mi padre. Luego obviamente Marcus Miller. Una vez se lo comenté a Prince y me dijo: “Larry Graham es el favorito de Marcus Miller, así que debería ser el tuyo también”. Por lo que estando en la “Escuela de Prince” con todo el



funk, Larry Graham se convirtió en mi favorito. También esta Jaco Pastorius, ¡Hay tantos! Pero mis favoritos son Miller y Graham.

¿Puedes definir el groove?

Es cuando estás en la pista de baile y te hace mover el culo. Es la manera más simple en que puedo describirlo. Musicalmente es cuando el bajo, la batería y la guitarra rítmica encajan.

¿Qué crees que una gran línea de bajo debería tener?

Debe tener Groove, conducir la canción y debe ser simple. Como por ejemplo Rick James, esos eran hits porque conducían la canción y eran simples.

¿Qué impacto crees que ha tenido YouTube en tu carrera?

Mucho. No fui a la Universidad de música y mi padre me enseñó guitarra, así que cuando me pasé al bajo solo me podía enseñar Blues. YouTube fue mi escuela.

Cantar y tocar el bajo es complicado pero a ti te suena muy natural. ¿Fue planeado o salió así?

Creo que la gente se complica demasiado. Si puedes dar palmas y cantar a la vez, es lo mismo que con el bajo, es Groove, y si el Groove está en

ti puedes cantar. Si tocas el bajo y el Groove esta en ti, después de tocarlo un millón de veces podrás cantar fácilmente, al menos para mí.

¿Directo o estudio?

En directo cometo muchos errores porque me muevo mucho, pequeñas



cosas que me dan en el bajo. En el estudio debes ser robótico y es más complicado sonar como que hay una persona tocando. En directo siempre fue más fácil para mí. Cuando empecé a grabar mi primer disco era como: "Sé que tengo ritmo, ¿Por qué toco movida respecto al metrónomo?" Tienes que practicar para ser robótico.

¿Cuál es la diferencia de tocaren solitario o colaborar con otro artista?

Cuando estoy en solitario soy yo la que manda. Con otros artistas hay un montón de otros instrumentos que tenemos que casar y dejar al cantante estar al frente. A veces si tocas demasiado confundes al cantante así que intento ser discreta y ya tocaré lo que sea cuando esté sola.

Marcus Miller, John Mayer, Prince... ¿Quién te ha sorprendido más?

Dave Stewart de Eurythmics. Fue la primera persona en contratarme tocando el bajo. Es un genio, es

“...cuando estoy en solitario soy yo la que manda...”

más que música, también era un “branding”. Me preguntaba si quería ser una moda o algo más clásico. Todo esto me ayudó a dar forma a mi carrera y no ser una más. Él me ayudó a establecerme como Nik West con un branding, un look y un sonido.

¿En qué punto crees que se encuentra el funk ahora mismo?

Es una pregunta muy difícil. El funk nunca ha sido 100% mainstream, incluso para Earth, Wind & Fire, su Funk era un poco “popero” si lo comparamos con Funkadelic, que era funk puro.

Hace un par de años el funk estaba en un punto en que la gente decía: “Si, el funk está ahí”, pero viene Bruno Mars y “Uptown Funk” y los niños dicen:

“¿Funk? ¿Qué es eso?” y empiezan a escuchar las raíces. Quizá ahora se lleva al funk a otro nivel.

Has girado mucho y visitado muchos lugares. ¿Cuál es tu favorito?

Siempre intento adaptarme al público que tengo enfrente aunque vengamos con todo ensayado. A veces hay público expectante que debe conocerte antes de animarse. Otras veces es un público con mucha gente de la industria con brazos cruzados, entonces tenemos el reto de hacerles bailar cuando acabe la noche. Intentamos hacérselo pasar bien, a veces puedo hacer alguna broma.





Fender es la referencia absoluta en bajos, con el Precision, Jazz Bass y ahora el Dimension, en el cual colaboraste. ¿Nos puedes contar algo sobre ello?

A veces mi bajo se me hacía pesado y mi padre me recomendó hablar con Fender para que me hicieran uno más ligero. Cuando fui a preguntar me dijeron que ya estaban trabajando en una nueva línea de bajos y que podría ayudarles a hacerlo mejor.

Por ejemplo tenían un punto de apoyo para el pulgar que recomendé que quitaran, también recomendé que pesara menos y cosas así. También invitaron a Marcus Miller para pedir su opinión.

**Si tuvieras que contratar a un bajista...
¿Qué cualidades debería tener?**

Debería conectar con el batería y ser multi-instrumentista. Si alguna vez estoy tocando y me apetece coger el bajo si no está tocado bien, debería ser capaz de seguirme con otra cosa (risas). También les daría canciones muy fáciles así no me preocuparía demasiado con la perfección.

¿Qué nos puedes contar de “Queen of Strings”?

Es una competición que surgió cuando Orianthi dejó la banda de Alice Cooper para continuar en solitario, lo mismo me ocurrió a mí cuando quise continuar sola tras Dave Stewart. Entonces salió la idea de montar un concurso para buscar reemplazos, ya que solo se me ocurrirían unas pocas chicas para poder sustituirme. No creo en mujeres compitiendo entre ellas, pero sí

que es verdad que si hay premios de por medio pueden dar lo mejor de sí y pueden optar a reemplazarnos o incluso estar en nuestra banda

¿Qué te gusta hacer cuando no estás de gira?

Me siento fuera leyendo, o con mi ordenador, pensando... A veces me inspiro y grabo algún video con mi bajo. Soy muy aburrida (risas)

José Manuel López

Traducción: Agus González-Lancharro



**SECCION
CONTRABAJO**

**VENTA DE INSTRUMENTOS
ACCESORIOS · ALQUILER · REPARACIÓN
MANTENIMIENTO · *Tienda Online***

www.seccioncontrabajo.com

FENDER “FLEA” SIGNATURE ‘61 JAZZ BASS

Un caramelito para
los amantes de lo clásico

Un efectivo recurso de marketing de Fender nos trae un excelente bajo “nuevo” a la serie Road Worn en una combinación explosiva: un instrumento signature de uno de los bajistas más influyentes de las últimas dos décadas y una serie cuya calidad sorprendió en su día al mercado, pero que estaba estancada en ventas por la falta de novedades.



La verdad es que siempre he sido un defensor acérrimo de la serie Road Worn de Fender, porque dejando a un lado la eterna discusión de “relic sí” o “relic no”, los bajos de esta serie suenan muy, pero que muy bien.

Conozco más de un profesional de postín que los utiliza habitualmente, y sin ir más lejos ha sido frecuente ver al enorme Oteil Burbridge tocar con un Precision Road Worn con los Allman Brothers y con la Tedeschi Trucks Band durante decenas de conciertos, ahí es nada.

Pero no es menos cierto que la serie había decaído en ventas; mucho tiempo sin añadir un modelo nuevo y mucho tiempo sin empujarla con campañas comerciales tiene sus consecuencias. Hubo un modelo signature Mike Dirnt que ya trajimos a estas páginas, pero pese a tener tratamiento Road Worn, no fue asimilado a esta serie ni por la marca ni por los compradores. Pero ahora sí que tenemos delante un auténtico miembro de la serie, y nada menos que avalado por Flea, así que el impacto comercial está servido, sobre todo teniendo en cuenta que es un instrumento de gran calidad. Vamos a verlo.





La inspiración vintage

Resulta evidente que si un bajo pertenece a la serie Road Worn es porque está inspirado en un instrumento de época. Pero los anteriores modelos eran simples instrumentos genéricos, y sin embargo este es una recreación de un instrumento único y exclusivo que el bajista de los Red Hot Chili Peppers tiene en su arsenal personal: un Jazz Bass del año 61 de color Shell Pink, un acabado absolutamente custom en aquella época, y en esta también. He de reconocer que yo jamás he visto uno real. Al parecer, este bajo se lo regaló un fan (¡alucino!).

Lo que más me llama la atención es que, hasta ahora, este tipo de modelos signature en los que se reproduce, o se intenta, un instrumento concreto, que existe y tiene dueño, estaba reservado casi en exclusiva a instrumentos fabricados por la Custom Shop, pero parece que el resto de los mortales menos pudientes también vamos a poder transitar por este camino de ilusión y buenos bajos a precios más al alcance de la mayoría. Buena idea Fender, se agradece.

Recreación de detalles

Lógicamente, Fender ha recreado los desgastes del instrumento aplicando tratamiento Road Worn y, por supuesto, las características constructivas, que ahora veremos en mayor detalle. El cuerpo es de madera de aliso y acabado en laca nitrocelulosa, como lo eran todos en aquella época. El color, como hemos dicho antes, era solo bajo petición y en la web de Fender llega a afirmarse que es muy probable que el de Flea sea el único que haya sobrevivido desde los años 60 hasta hoy.

El mástil es de arce con perfil en C como corresponde a la época y también está acabado en laca nitrocelulosa y se le ha aplicado el desgaste del instrumento original. Completa el capítulo de maderas un diapasón de palosanto con 20 trastes y un radio de 7,25 pulgadas, de nuevo fiel al original y a las características constructivas de los bajos de 1961. Todo lo mencionado contribuye a esa sensación táctil y visual de bajo curtido en mil batallas, de maderas curadas y de sonido "vintage" que tanto

gusta a muchos bajistas. De todas formas, vuelvo a reiterar que todo lo referente al tacto y a la estética no deja de ser una ilusión que a muchos hará sentir comodidad y atracción y a otros rechazo. Pero lo que no deja demasiado lugar a la discusión es su sonido.

Vieja escuela de verdad

Con buenos mimbres se hacen buenos cestos. Aunque el Flea Signature está fabricado en México, la calidad de las maderas en este instrumento es incuestionable. Esto ya es así en el resto de modelos de la serie, de los que yo me atrevo a afirmar, y sé que es la opinión de la inmensa mayoría de quienes los prueban, que están perfectamente a la altura de muchos instrumentos americanos, incluso de la propia Fender. Y si le incorporamos una electrónica especialmente diseñada para la ocasión, el resultado se convierte en notable.

Por un lado las pastillas, dos Pure Vintage '64 Jazz Bass Single Coil de fabricación americana que aportan

un sonido de JB viejuno a tope, y por otro los controles de volumen y tono concéntricos, como corresponde a la configuración de los JB de los dos o tres primeros años de producción, que suponen mayor flexibilidad a la hora de conformar el sonido que la disposición de volumen-voumen-tono que después se estandarizó y se ha mantenido hasta nuestros días.

Puente de níquel cromado típico de los Fender de época, clavijeros de trebol también del período y una placa de unión mástil-cuerpo con la única concesión moderna: una inscripción grabada y creada por el propio Flea con su nombre, un puntito de marketing más para los muy adeptos.

Esos tonos clásicos...

¿Alguien puede comprarse este instrumento si no persigue esos tonos vintage que tantas pasiones levanta desde que se ha "historificado"? Pues están todos en este bajo. El sonido es cálido, claro y bien definido. Si nos ponemos en graves, bien predominando la pastilla de mástil o manejando los controles de tono, el





bajo empuja y pega con facilidad. Si nos ponemos en agudos, recurriendo a la pastilla de puente y a las posiciones abiertas de los controles de tono, aparece una singular claridad y ese gruñido de medios que solo un Jazz Bass puede darte (¡jese Jaco!).

Si tienes un ideal de sonido Jazz Bass sesentero en tu cabeza, seguro que con este bajo lo vas a trasladar a tus manos. Y si aún no lo tienes, es muy posible que lo encuentres antes de lo que piensas con él. El instrumento es nuevo pero los timbres no: sonido Fender puro de hace 60 años.

Conclusión

Soy un enamorado de la serie Road Worn desde su nacimiento, y este bajo es una aportación magnífica a su corta gama de modelos. Creo que tiene muchos atractivos: su estética, su color tan exclusivo, su apadrinamiento por uno de los ídolos del bajo moderno y, para mí lo más importante, su excelente sonido

clásico. Desde aquí le auguramos un brillante futuro gracias a su pasado. Y ojalá lleguen más modelos en esta onda.

Jerry Barrios

Ficha Técnica	
Fabricante:	Fender
Modelo:	Flea Signature Jazz Bass
Madera del cuerpo:	Aliso
Acabado del cuerpo:	Road Worn en laca nitrocelulosa
Madera del mástil:	Arce, perfil en "C"
Radio:	7.25 pulgadas
Madera diapasón:	Palorrosa
Escala :	34 pulgadas
Número de trastes:	20
Cejuela:	Hueso sintético
Puente:	Estilo vintage
Pastilla de mástil:	'64 J Bass Single-coil
Pastilla de puente:	'64 J Bass Single-coil
Controles:	Volumen/tono concéntricos x 2 (uno para cada pastilla)
Color:	Shell Pink



Échale un vistazo a nuestra **web**, encontrarás noticias de interés, vídeos didácticos, demos, entrevistas, reviews...

¡VISÍTANOS!





Bajos

G&L TRIBUTE L-2000 CARVED TOP

Un lujo asiático



Más de una vez he pensado, y seguro que muchos de vosotros también: ¿Cuál habría sido la siguiente creación de Leo Fender de no haber fallecido en 1.991? Primero el Precision, luego el Jazz Bass, después el Stingray... y por último los G&L. Los 3 primeros son los modelos más vendidos, incluso hoy en día, en el mundo entero. Unos clásicos donde los haya, mejor dicho, Los Clásicos con mayúsculas ¡Vaya contribución a la historia de la música!

Pero lo cierto es que se quedó ahí, en los revolucionarios diseños para la época de los bajos G&L. Quizás no tuvo suficiente tiempo para convertirlos en clásicos, quizás el peso de sus propias obras anteriores fue más fuerte que sus últimas innovaciones, todo es un suponer perfectamente opinable.

El propio Leo Fender llegó a decir, en más de una ocasión, que sus diseños en G&L eran la cúspide de su carrera. Y no nos cabe ninguna duda de que solamente un genio como él podía hacer evolucionar por cuarta vez lo que ya parecía “el logro final”.

Parece mentira que G&L no haya alcanzado las cotas de popularidad a las que han llegado Fender y Musicman. Porque las 3 marcas son

hijas del mismo padre y del mismo talento constructivo. No haber contemplado los años 60/70, cuando se gestó lo más grande de la música moderna en términos históricos, es el gran “pecado” de G&L como marca. Porque todos los demás ingredientes los tiene y en algunos supera de lejos a sus hermanas mayores.

Y probablemente, si alguna de las 3 marcas hijas de Don Leo se ha mantenido fiel al método de trabajo, filosofía de inspiración y pautas de calidad y de control de producción, esa ha sido G&L.

El bajo que traemos para analizar en estas páginas es de sobra un viejo conocido de la gran mayoría de los lectores, el G&L Tribute L-2000. Muchos de vosotros lo habréis probado en uno u otro momento y si no, cuando menos, habréis leído sobre él o conoceréis a algún bajista que lo tiene. Pero lo traemos porque cuando hace ya unos meses salió el modelo “Carved Top”, pensamos que se

merecía un reconocimiento explícito desde estas páginas. Por bueno y por bonito.

La serie Tribute de G&L es, y lo decimos con rotundidad y contundencia, una de las mejores opciones, si no la mejor, cuando se trata de producciones asiáticas de modelos análogos fabricados en U.S.A.

Muchas marcas han adoptado en los últimos tiempos esta estrategia de producción, porque el mercado no puede sostenerlas con los precios que gastan los modelos americanos, pero en muchos casos los precios de los modelos asiáticos están en un rango aún excesivamente alto y en otros muchos son una auténtica porquería.

Pero la serie Tribute de G&L tiene todos los ingredientes para poder ser objeto de deseo por parte de cualquiera de nosotros, ya seamos profesionales, aficionados, profesores, alumnos, principiantes, hasta guitarristas que de vez en cuando tocan el bajo para





grabar en sus estudios. La calidad de construcción está muy por encima de las expectativas habituales de un bajo fabricado en Indonesia, toda la electrónica es U.S.A. idéntica a la de los modelos americanos y el precio, en este modelo en concreto es de poco más de 600 euros. Un cóctel de ventajas prácticamente imbatible.

Construcción

La primera impresión al poner los ojos en este bajo es de admiración, porque uno no se imagina que un bajo de 600 y pocos euros puede tener este aspecto tan impresionante.

La construcción del cuerpo de este bajo tiene unas claras reminiscencias que combinan rasgos del Precision y del Stingray, en lo que a su forma se refiere, con lo cual no hace ninguna diferencia con el modelo "normal". Pero el modelo que hoy analizamos, el Carved Top, podríamos decir que es un modelo que adquiere categoría de lujo.

Un lujo por su combinación de maderas para el cuerpo/tapa, algo muy poco habitual en modelos asiáticos y, desde luego nada frecuente en bajos de este precio tan asequible. Y un lujo porque la preciosa tapa de arce flameado, que se superpone sobre un cuerpo de fresno de pantano, tiene una forma tallada (eso quiere decir "carved top") que lo distingue en elegancia visual de sus hermanos, los "otros" L-2000.

Un lujo también porque el mástil y diapasón de arce están acabados en un barniz brillante estilo "vintage" que contribuyen a que el bajo ofrezca sensaciones, tanto al tacto como a la vista, de instrumento de alta gama con un magnífico aire "retro".

Y, para terminar con los lujos de este atractivo instrumento, una satisfacción comprobar la calidad del acabado en 3 tonos sunburst, digno de un instrumento de 2.000 euros para arriba.



El resto de las características de construcción son las mismas que en todos los L-2000: perfecta y super estable unión del mástil a cuerpo mediante 6 tornillos, puente G&L de gran masa igual que los G&Ls americanos, 21 trastes y clavijeros de origen desconocido pero buen funcionamiento y manteniendo la afinación, peso contenido y ningún cabeceo, ni colgado con correa ni apoyado sobre las piernas.

Electrónica

Para quien no esté familiarizado con los bajos G&L, hemos de decir que el gran avance conceptual que logró Leo Fender con ellos radicó, principalmente, en la electrónica. Y muy conscientes de ello, los directivos y diseñadores de la marca a lo largo de los años han mimado extremadamente este aspecto, con leves pero agradecibles mejoras que nos han traído hasta los modelos de hoy en día.

Las 2 pastillas son las MFD (siglas en inglés de "diseño de campos magnéticos"), las mismas que se montan en los bajos U.S.A., de imanes con grandes polos que son parte del secreto de la inmensa señal que libera este instrumento. Las pastillas son regulables en altura para equilibrar lo mejor posible la señal. En nuestra prueba estuvimos un rato largo comprobando la eficacia y conveniencia de estos ajustes de altura en las pastillas y pudimos comprobar que ante tal masa de imanes (dobles en cada pastilla, cuatro en total por cuerda), la regulación precisa de la altura de las pastillas viene muy bien para obtener una dinámica de salida uniforme en las 4 cuerdas.

Y si las pastillas son parte del poderoso corazón sonoro del Carved Top, la electrónica del previo no se queda atrás. Los tres controles giratorios corresponden a volumen, agudos y graves, funcionando estos dos últimos tanto en activo como en





pasivo, algo que, hasta donde conocemos, es una característica exclusiva de esta marca (el tener 2 controles de tono en pasivo).

Cuenta además con tres mini-interruptores cuyas funciones son: selector de pastillas, selector de serie/paralelo para el cableado de las pastillas y selector de pasivo/activo/activo con realce de agudos. Como veis, el previo tiene una cantidad de posibilidades enormes, lo que se traduce en máxima versatilidad.

Entorno real de prueba

Una vez descrito en sus características principales, voy a contaros cómo me fue en el entorno real de la prueba, que se llevó a cabo primero de forma individual en mi estudio (combo SWR RedHead) y a continuación en un ensayo (stack Mesa Boogie M-Pulse 600 + 4x10 + 1x15), en trío durante un rato y en quinteto durante otro rato.

El tacto es super agradable, principalmente porque tiene un peso razonable, porque el trabajo y acabado de los trastes es de mucha calidad, porque no cabecea y porque el barniz vintage brillante aplicado al mástil me gustó sobremanera, ya que me permitió velocidad sin problemas y al tiempo me transmitió sensaciones setenteras que me enrollaron. Porque si con un

determinado bajo en las manos no te sientes a gusto, mal vamos. Ya puede sonar a gloria que no terminará nunca siendo "tu" bajo.

Como única pega, y esto es algo perteneciente al terreno de la física personal, hubiese agradecido que el mástil, en el extremo de la cejuela, fuese un pelín más estrecho, porque uno es de manos pequeñas y lo nota, pero repito que eso es algo muy mío y que más puede encuadrarse en un defecto de fabricación de mi cuerpo que del G&L.

Pero enchufarlo al ampli y sentir que allí dentro hay mucho sonido que domar es todo uno. Señal por un tubo, pegada inagotable, control tonal hasta exagerado en sus extremos y un sonido agresivo y dispuesto a abrirse sitio en la mezcla de la banda como sea. Es lo que tienen esas dos pastillas humbuckers tan grandes, es lo que despiden la resonancia del cuerpo de fresno, es lo que se espera de un diapason de arce y es la consecuencia lógica de un previo diseñado para que no se pierda, ni se esconda, una sola nota de las que toquemos.

Empezamos por utilizarlo en pasivo, y ya la señal es mayor incluso que la de muchos bajos activos. La paleta tonal fue suficiente para cubrir todos los estilos y todas las formas de tocar. Con los dedos

humbuckers tan grandes, es lo que despierta la resonancia del cuerpo de fresno, es lo que se espera de un diapasón de arce y es la consecuencia lógica de un previo diseñado para que no se pierda, ni se esconda, una sola nota de las que toquemos.

Empezamos por utilizarlo en pasivo, y ya la señal es mayor incluso que la de muchos bajos activos. La paleta tonal fue suficiente para cubrir todos los estilos y todas las formas de tocar. Con los dedos resultó directo y sorprendentemente redondo, con la púa una bestia y haciendo slap resuena en graves y salta en agudos a la vez deliciosamente.

Seleccionando solamente la pastilla de mástil, tuvimos sonido de Precision, o muy cercano. Con solo la pastilla de puente, Stingray puro. Y juntas, G&L con todas sus consecuencias y su carácter.

Quiero aclarar que no penséis ni deduzcáis de mis palabras que este

bajo es más una metralleta que otra cosa. Cuando activé el previo, con ligeros movimientos de ecualización conseguí timbres muy graves y redondos cuando quise, y también conseguí tonos nasales y solistas cuando me lo propuse. Son muchas las posibilidades a manejar y por lo tanto es fácil encontrar casi cualquier color de la paleta de sonidos necesarios en un bajo.

Y eso por no mencionar el selector de series/paralelo en el cableado de las pastillas, que te transporta desde un sonido muy medioso y cortante hasta otro menos brusco y más lleno de frecuencias fundamentales.

Los guitarristas/teclista de mi banda tardaron un buen rato en hacerse amigos del bicho. Lo miraban con ojos de plato, porque no se creían que un bajo tan bonito y tan potente costase tan poco, pero recelaban porque el bajo sonaba tan presente que igual iban a tener que ceder más miradas de las que les gustaría en el próximo bolo.

Conclusiones

Probablemente sea un bajo que enamora a primera vista, porque es precioso, y luego enseguida descubres que tiene una personalidad tan atractiva como difícil. Hay que entenderlo y trabajarlo, pero eso es lo que tienen las personalidades interesantes, que son complejas aunque por el contrario son únicas. Irás descubriendo que todo está ahí por algo, que en la evolución que ideó Leo Fender tenía todo un porqué y que mereció la pena porque nos llevó a dar otro paso más en el universo sonoro de los bajos.

Se me antoja casi un imposible tener un instrumento con estas posibilidades, esta belleza de acabado y que suene tan bien como este G&L Tribute L-2000 Carved Top. Y si me crees, te diré que conozco a algún bajista de renombre,

incluso entrevistado en estas páginas en un número anterior al que he visto ya varias veces con este bajo en directo en grandes escenarios. Porque no solo es atractivo al ojo, es que ¡suena que te ...!

Jerry Barrios



AMPEG BA 108

Compañero de estudio

Todos sabemos la reputación legendaria que tiene Ampeg en el mundo de la amplificación para bajo. Posiblemente ganada con el SVT de 300W y su cabinet 8 x 10 que fueron de ayuda para que los bajistas pudiéramos competir con los cabezales de 100W que empezaban a manejar nuestros compañeros de las seis cuerdas en directo. Desde ese primer referente a la actualidad pasando por el combo B-15, otro clásico del estudio de grabación, han pasado muchas cosas.



Construcción y controles

El amplificador es de una construcción sólida, acabado en tolex negro, con cantoneras metálicas cromadas para protegerlo de los golpes y asa de plástico en la parte superior.

Pesa alrededor de los 12.5 kg, así que se puede mover sin excesivo esfuerzo. Una rejilla frontal en negro y una plaquita con el logo de la marca, le confieren todo el aspecto Ampeg.

En la parte inferior la base queda recortada para poder ejercer de cuña y que el amplificador pueda angularse en su posición y proyectar el sonido hacia arriba. El amplificador monta un altavoz de 8" y se mueve en unos 25W de potencia.

El panel con los controles se encuentra en la parte superior. De izquierda a derecha nos encontramos con los siguientes: dos entradas de jack

rotuladas como 0dB Input, para bajos pasivos y -15dB Input, para bajos con electrónica activa. A continuación un Volumen y un set de ecualización con los pots de Treble, Middle y Bass. Le sigue un potenciómetro para controlar el nivel de señal para CD, Mp3, Ipod o similares, cuyas entradas se encuentran a su lado.

Es una buena herramienta para meter bases y facilitar la práctica. Una entrada de jack para auriculares y el interruptor de power cierra la descripción del panel superior.

En la parte trasera vemos la toma de corriente, una salida de línea y las correspondientes al loop de efectos. Como vemos todo muy sencillo y ordenado, fácil de manejar.

Sonido y conclusiones

Ante todo a la hora de ponderar un amplificador de estas características y este enfoque, es necesario situarnos en el objetivo a alcanzar que es para lo que está diseñado. Destaca como

se maneja con las frecuencias bajas porque un ampli tan pequeño tiende a embarrar en graves y eso no sucede con facilidad en este BA-108. Incluso tocando un E grave no distorsiona



y suena definido y con cuerpo. El ampli solo empieza a romper con el volumen al 2 como mínimo o si le atacas con mucha dureza.

En cuanto al tono, pues está claro que es un Ampeg, en este caso no destaca por el power, que es la esencia de sus hermanos mayores

de marca pero si comparte con ellos aspectos sonoros de base.

Si quieres iniciarte en el bajo o quieres un ampli de estudio, este Ampeg es una opción a tener muy en cuenta y que sin duda te acercará a piezas mayores para cuando estés preparado.

Will Martin



 **Todobajos**
www.todobajos.es

La TIENDA **exclusiva** para **BAJISTAS**

TC ELECTRONIC SPECTRA COMP

Transparencia y musicalidad

No sé a ciencia cierta si los compresores son los pedales de efectos más utilizados por los bajistas, pero si tuviera que jugarle dinero en un concurso de la tele ante semejante pregunta contestaría que sí.

Sin embargo, de lo que sí estoy seguro es de que es el efecto de procesamiento de audio que más se aplica al bajo en los estudios de grabación, tanto en grandes estudios profesionales y de lujo como en nuestros humildes y resultones estudios domésticos.



El compresor siempre es un excelente complemento de procesamiento para poner el bajo en el mejor sitio posible dentro de la mezcla, porque es un instrumento con mucha dinámica y grandes contrastes de frecuencias entre cuerdas y de unas notas a otras.

Además de “domar” sus a veces excesivos cambios tímbricos y de impulso, un buen compresor, y sobre todo un compresor bien manejado, también puede enriquecer el sonido del bajo, dándole ese punto calentito que resulta imposible conseguir normalmente con el instrumento a pecho descubierto.

Ahora bien, igual que puede ser un aditamento bien positivo para nuestro sonido, también puede arruinarlo, y con mucha más facilidad de lo que nos pensamos. Manejar bien un compresor requiere ciertos conocimientos y una buena dosis de destreza. Los compresores de estudio más completos, tanto si son de hardware como de software, disponen de una serie de parámetros

que hay que comprender y ajustar adecuadamente, algo que puede resultar realmente complejo a un profano en estos menesteres. Y es por ello que cada vez proliferan más en el mercado, incluso en mesas de mezclas de marcas prestigiosas, lo que se llama comúnmente “compresor de mando único”.

¿Qué es un compresor de mando único?

Pues simplemente un compresor que está diseñado con los algoritmos de compresión más estándares y que dichos valores se autoajustan de la forma más típica según aumentamos o disminuimos la posición de dicho mando único. ¿Ventajas? Los ingenieros de la marca ya han trabajado por nosotros y, si lo han hecho bien, nuestra tarea se limita a poner la compresión en el punto que más nos guste dentro de un espectro ya preconfigurado y, en teoría, ideal. ¿Desventajas? Cero flexibilidad, no podemos salirnos de las curvas de umbral, relación, etc., estandarizadas. Perfecto para no duchos o gente que no quiere complicarse la vida e insuficiente para quienes prefieren poner su creatividad al servicio del sonido.

Multibanda para bajo

Pues ahora toca ver cómo han hecho su trabajo los ingenieros de TC Electronic. Para empezar, ya es una buena noticia saber que estamos ante un compresor multibanda especialmente diseñado en cuestión de frecuencias para el bajo. Otra cosa habría sido casi inservible con la cantidad de competencia, y buena, que hay en el mercado con pedales de compresión de este tipo.

Aunque la irrupción en serio de TC Electronic en el mundo del bajo es relativamente reciente, su trayectoria como marca de procesamiento de efectos de guitarra es larga e impecable. Lo que han hecho es sencillamente apropiarse de su propia tecnología y, partiendo del motor MD3 del popular procesador System 6000, dotarle de configuración apropiada para nuestro instrumento.



¿Qué significa “multibanda”?

Pues que no se realiza una sola compresión sobre la señal, sino que se producen varias compresiones al mismo tiempo sobre unas bandas de frecuencias predeterminadas del espectro sonoro. De ahí su nombre Spectra.

Un compresor que no es multibanda comprime la señal de manera única, es decir, todas las frecuencias reciben la misma cantidad de compresión. Por el contrario, un compresor multibanda interviene en cada banda de frecuencias de forma independiente y el resultado es mucho mejor.

La programación para un compresor multibanda de bajo debe estar hecha en el entorno frecuencial de cada cuerda, de modo que el efecto nivelador del compresor actúe como corresponda en cada una.

Al tocar nunca aplicamos la misma intensidad en cada cuerda, ni el nivel de señal es el mismo en ellas de manera natural. Con un compresor unibanda, si ponemos el umbral de compresión para que funcione óptimamente con la cuerda 4ª ó 5ª,

no estaremos aplicando suficiente compresión a las cuerdas agudas, ya que la señal de las cuerdas graves es más intensa. Y viceversa: si aplicamos la compresión idónea para las cuerdas agudas, las graves resultarán sobrecomprimidas.

Pero esto no pasa en un multibanda como el Spectra Comp, ya que está diseñado para aplicar distintos grados de compresión según el timbre y la señal de cada cuerda y lograr así el equilibrio y estabilidad que buscamos con el uso del compresor.

Formato mini

Este pedal es la mínima expresión que podemos esperar de un pedal de efecto, sin que ello menoscabe sus prestaciones sonoras. Se agradece mucho que los elementos de nuestro equipo pesen cada vez menos y abulten cada vez menos también. Y en este capítulo, un sobresaliente para TC Electronic que se adhiere con éxito a la imparable tendencia de “menos es más”.

Su minúsculo tamaño no afecta a su resistencia ni durabilidad. Su chasis metálico tiene pinta de aguantar lo indecible y sus dos únicos controles no merman en



absoluto la operabilidad: interruptor de activación/desactivación con la suavidad necesaria para no necesitar esfuerzo extra en la pisada pero con la dureza ideal para que no se accione accidentalmente; y mando giratorio grande y prominente para facilitar su utilización incluso en la oscuridad de un escenario. También cuenta con un indicador luminoso de excelente visibilidad que nos denota el estado de actuación o no de la compresión.

Además de sus preceptivas entrada y salida de jack, completan el chasis la entrada para el adaptador de corriente de 9 V y un puerto USB. El pedal no admite alimentación por pila debido a su reducido tamaño. En cuanto al puerto USB, veremos al final todo lo que nos puede aportar que no es poco.

Calidad pro

Me ha llamado la atención de este compresor la naturalidad de su

efecto. En todo momento mantiene transparencia y musicalidad con respecto a la señal original que le llega del bajo. También he comprobado la rigurosidad de su condición True Bypass, quitándolo y poniéndolo entre el bajo y el ampli.

La aplicación de los algoritmos de compresión predefinidos es excelente y, pese a su sencillez, o quizás gracias a ella, su calidad es notable y lo valida para uso profesional tanto en estudio como en directo.

Resulta muy efectivo a la hora de equilibrar la dinámica entre cuerdas y entre notas y de contener picos y abruptos en la digitación.

También ha demostrado ser un gran aliado a la hora de evitar bolas de graves, exageraciones de medios o golpetazos de agudos. Digamos que racionaliza la dinámica sin cargársela, algo que no se puede decir de todos los compresores, de ahí que hayamos alabado antes su musicalidad.

Para terminar: tan simple o complejo como tú quieras

Y poco más se puede decir de esta pequeña pieza de equipo... o eso parece, porque aún queda una grata sorpresa: su puerto USB. Un pedal avanzado de una marca vanguardista no puede vivir aislado, y por eso TC Electronic ha decidido ponerlo en conexión con el mundo exterior y con todo lo nuevo que en él pasa cada día.

A través de su puerto USB accedemos a TonePrint, la tecnología propia de la marca danesa para que podamos aprovecharnos de las experiencias de los mejores músicos del mundo y llevarlas a

nuestro pedal. No se trata de simples presets, sino de configuraciones de sonidos diseñadas y utilizadas por músicos de primera línea mundial puestas a nuestro alcance. Las cargas vía USB y las tienes en el pedal.

Incluso mediante un editor gratuito, tú mismo puedes personalizar todos los presets de artistas y darles tu propio toque. Y no solo puedes hacerlo en tu ordenador, sino también en tu iPad o en tu teléfono móvil gracias a una app para Android e iOS. ¿Alguien da más? Impensable hace solo unos años.

Jerry Barrios



cut Records
Estudio de grabación

www.cut-records.es

TIMBER TONES

El arte en la púa



La mayoría de músicos sabemos que nuestro sonido es el resultado de un compromiso entre distintos elementos que forman una cadena que va de nuestras manos al altavoz del ampli que emite el sonido. Somos capaces de invertir bastante cantidad de dinero en ir mejorándolo y adaptándolo a nuestras necesidades y muchas veces se nos olvida darnos cuenta que en lo que aparentemente son elementos menores se encuentra una parte importante del resultado final.

Estamos haciendo referencia a eslabones de la cadena como puede ser el cable, las cuerdas o la púa... Está claro que los cables han disfrutado de una evolución muy importante en los últimos años con la aparición del concepto boutique pero ¿qué pasa con las púas? Pues era cuestión de tiempo que por ellas pasara también un desarrollo en base a adaptarse a distintas necesidades.

Es cierto que los bajistas no necesitan la púa como elemento imprescindible, sin embargo hay estilos musicales donde tocar el bajo con púa, generalmente relacionados con el rock, es apropiado, nos viene a la mente Tony Franklin sin ir más lejos al que pudimos entrevistar para el número 11 de [Bajos y Bajistas](#)

Han aparecido en el mercado desde hace algún tiempo pequeñas empresas especializadas en este tipo de producto y una de las que viene operando desde el año 2009 es Timber Tones y no hablamos de algo menor. La pequeña compañía ubicada en Brighton ofrece más de 250 púas diferentes realizadas con diferentes materiales naturales (son respetuosas con el medio ambiente y observan el tratado CITES para la protección de flora y fauna) con el objetivo de trasladar las características tonales de los materiales utilizados a las púas.

Maderas

Dentro del catálogo de Timber Tones, tal vez su producto estrella sean la púas de madera. Ofrecen un surtido de 18 púas realizadas con maderas exóticas, muchas veces la materia prima con que las construyen proviene de recortes y restos de la industria del mueble o del instrumento musical, para afectar lo menos posible al medio ambiente. Estas púas vienen clasificadas en función de la dureza de cada una de ellas, puesto que

las sonoridades que entregan están relacionadas con ese factor, van cambiando gradualmente según se eleva el grado de dureza.

Construcción

Las púas han sido diseñadas por Rob Wooller, guitarrista por muchos años y antes de estar en Timber Tones había trabajado como ingeniero de diseño e ingeniero de producción donde acumuló un interesante know-how.

La familia de púas de madera que vamos a tratar en este artículo consta como ya hemos comentado de 18 unidades, la forma de ellas es la clásica 351, la más habitual para los intérpretes de guitarra. Su grosor es de 2,5mm en la parte del "grip" (donde se sujeta) y se va estrechando progresivamente hasta los 0.7mm que se pueden medir en la punta.

Se fabrican con una fresadora CNC, lo que implica una alta precisión, seguidamente se lijan para posteriormente pasar a un proceso de encerado para sellar las maderas y por lo tanto que se conserven en buen estado durante más tiempo.



Probando

Lo primero que queremos destacar es que aunque todas las púas son de maderas, se perciben diferencias reales entre ellas, son sutiles pero existen y hemos contrastado distintas sensaciones en cuanto al agarre, posiblemente porque el grano de la madera está más apretado en unas que en otras y también dan sensaciones de mayor o menor ligereza ¿Qué queremos decir con esto? Que es bastante divertido ir probando con ellas y comparar porque a nivel sonoro también existen diferencias.

Hemos probado con diferentes bajos directo al ampli y en bajos acústicos. En general suenan con bastante presencia de medios y según maderas algunas ofrecen tonos más punzantes que otras, o más redondeados, una proyección más abierta o más cerrada, eso teniendo en cuenta que estamos hablando de púas.

Es curioso comprobar los diferentes timbres que proponen dejándolas caer sobre la mesa y notando como suenan. No vamos a describir una a una como suenan, sería algo tedioso para el lector, lo dejamos en su mano y le animamos a probar, sin embargo en su página web tienen bastante información muy clara en ese sentido para consultar haz clic aquí

Conclusiones

Si usas la púa cuando tocas tal vez debería probar alguna de ellas, las hay específicas para bajistas, si no lo haces probar no te cuesta nada y tal vez consigas ampliar tu paleta de sonidos. Para muchos de nosotros encontrar la púa favorita ha sido algo que se ha ido dando a través de los años y de la evolución personal como bajista, teniendo en cuenta que hay factores que influyen además del sonido, como la comodidad al cogerla, que no resbale, amortiguación o no del ataque etc. En Timber Tones todo esto está tenido en cuenta en los diferentes modelos de púas en cuanto a diseño y materiales.

Ya saliéndonos de las púas de madera que hemos chequeado, puedes encontrar púas con materiales diferentes ¿Tocas ukelele? ¿El bajo? Hay algo para ti.

En una ocasión preguntado Jim Hall por la púa que empleaba, metió su mano en el bolsillo de su chaqueta y sacó diferentes modelos y lo explicó: esta es para frasear, con esta hago rítmicas, con esta melody-chords...

porque después de todo ¿Por qué limitarse habiendo opciones?

Para el día a día, para regalar o regalarte, por capricho... ahí está Timber Tones.



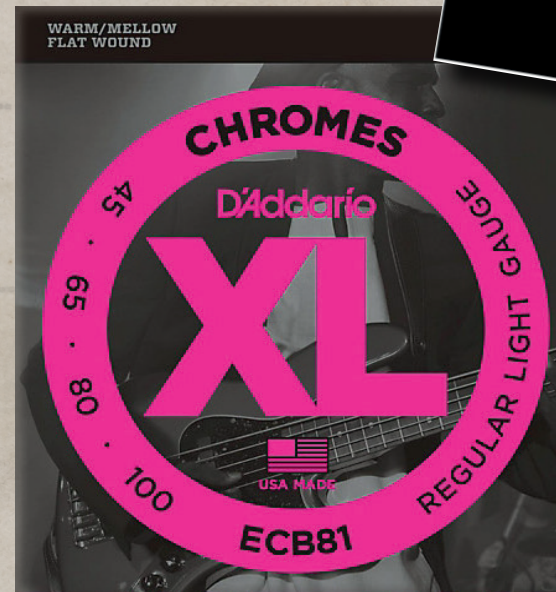
Will Thomas



Sonido **OLD SCHOOL** en tu bajo

Comparativa cuerdas planas:

- D'Addario Chromes ECB81
- Ernie Ball 2806 Flatwound
- Fender Steel Flatwound 9050L





Sorprendentemente, muy pocas veces se ven reviews sobre cuerdas en las revistas especializadas cuando precisamente son las cuerdas uno de los elementos que más influyen en el sonido del bajo eléctrico, así que aquí vamos con algo muy especial: una comparativa de cuerdas planas.

No tengo ninguna duda de que el sonido que sale de nuestro instrumento es un compendio de diversos factores: maderas, electrónica, cuerdas y técnica al tocar (nuestras manos, vaya).

Pero a nada que nos paremos a reflexionar, nos daremos cuenta de que las cuerdas son el único de los mencionados factores que puede cambiarse con mayor facilidad e inmediatez, y por tanto el único que nos permite decidir si el sonido de nuestro bajo nos gusta más con una u otra marca, con este o aquel tipo de cuerdas o con un determinado calibre.

Las cuerdas planas “FLATWOUND”

Quizás alguien se esté preguntando por qué hacemos una comparativa de cuerdas planas cuando las entorchadas o “roundwound” se utilizan en una proporción de 9 a 1 con respecto a las “flats”. Pues precisamente por eso, para de esta forma intentar orientar un poco a quienes anden despistados en esta disciplina o a quienes quieran probar su bajo con cuerdas planas por primera vez a ver como suena.

Las cuerdas planas acompañaron a los bajos eléctricos desde el primer Fender Precision en 1951 hasta bien entrados los años 70. Ciertamente es que Rotosound fue la primera en comercializar, en 1962, las primeras cuerdas entorchadas para bajo eléctrico, a imagen y semejanza de las cuerdas 3-6 de las guitarras, pero ni mucho menos calaron de manera inmediata. Fue un cambio progresivo. En los últimos años, sin embargo, las cuerdas planas han vuelto a tomar un cierto protagonismo en la escena musical. Muchos bajistas veteranos

han “redescubierto” las cuerdas planas, y también un considerable número de bajistas jóvenes las utilizan, de forma permanente o esporádica, para ciertos tipos de bajos y/o ciertos tipos de música.

Y no hablamos solo de bajistas “anónimos”, sino también de músicos actuales tan reputados como Pino Palladino, Sean Hurley, Steve Harris (este nunca dejó de utilizarlas), Ben Kenney, Flea o Bobby Vega por nombrar solo unos pocos, pero la lista de quienes las utilizan de vez en cuando sería muy larga.

Por supuesto, la historia de la música moderna está llena de grandiosos bajistas cuyo sonido estuvo basado, entre otros factores principales, en las cuerdas planas: James Jamerson, Paul McCartney, Joe Osborne, Roger Waters, Pete Cetera, Phil Lesh, Jack Cassidy, Carol Kaye, John Paul Jones, y así podríamos seguir hasta aburrirnos de citar nombres. Hoy algunos de ellos ya utilizan cuerdas entorchadas pero otros siguen fieles a sus orígenes.



Las cuerdas planas son el máximo exponente de lo que podríamos denominar el sonido de la “vieja escuela”: profundo, suave y más meloso que con las entorchadas. Los estilos de música donde mejor encajan son el reggae, el blues, el country, el jazz y el rock clásico, aunque un buen número de bandas indie también las han adoptado como seña de identidad del sonido del bajo en sus formaciones.

En cuanto a instrumentos, por supuesto pueden colocarse en cualquier bajo y ver si la respuesta sonora nos gusta o no, pero los bajos que mejor maridan con las “flats”, o al menos los que estadísticamente se llevan la palma de uso, son el Fender Precision (o similares de otras marcas) y los bajos sin trastes (fretless), seguidos de los de tipo Jazz Bass y, en general, cualquier bajo pasivo. En los activos casan peor y, sobre todo, no son capaces de sacar el máximo partido de las posibilidades electrónicas del instrumento.

A la hora de grabar, también tienen sus adeptos porque eliminan el ruido del desplazamiento de los dedos sobre las cuerdas, el bajo se asienta más fácilmente en la mezcla gracias a su concreción y el sonido es más sencillo de controlar porque tiene menos picos, menos dinámica y menos sustain.

Otras ventajas igualmente atribuibles a las cuerdas planas: mucho menor desgaste de los trastes (o del diapasón en el caso de los “fretless” y duran muchísimo más sin perder cualidades tímbricas que las entorchadas. Conozco más de un caso de planas que llevan “toda la vida” puestas en un bajo.

Tres posibilidades entre decenas de ellas

Veamos a continuación las características de tres de los modelos más habitualmente vendidos en el mercado español. Hay decenas de posibilidades más, con diferentes



calibres dentro de las marcas y series analizadas, además de otras cuantas marcas más de reconocido prestigio, pero la elección de estas tres alternativas está basada en un criterio de usabilidad y facilidad para encontrarlas en tu tienda habitual.

Por lo que respecta al calibre, he optado por versiones 45-65-80-100. Sé que esta combinación de grosores no es muy frecuente en las cuerdas entorchadas, donde los calibres suelen ser de 40-60-80-100 (calibre ligero) o 45-65-85-105 (calibre medio) pero sin embargo sí goza del favor de quienes utilizan planas.

La razón es sencilla y contundente: como las cuerdas planas tienen más tensión que las entorchadas y aportan más profundidad de sonido, muchos bajistas preferimos la 1ª y 2ª cuerdas de calibre medio y la 3ª y 4ª de calibre ligero. Después de muchos años, muchos juegos de cuerdas y muchas marcas probadas, he llegado personalmente a la conclusión de que esta combinación es la más

...las cuerdas planas son el máximo exponente de lo que podríamos denominar el sonido de la “vieja escuela”...

equilibrada y la que más natural hace la transición de cuerda a cuerda en las planas.

Y en cuanto a las marcas, he elegido tres de las más difundidas en las tiendas españolas. Hay otras en el mercado como La Bella, GHS, Rotosound, Thomastik Infeld, Pyramid, etc., pero algunas no se encuentran con facilidad y otras ni siquiera tienen distribución en este país. Lanzo desde aquí una nota de aviso a los distribuidores e importadores para que las incorporen a sus catálogos. Es ciertamente increíble que, a estas alturas, cuerdas de la fama de las Thomastik haya que comprarlas fuera o pagarlas a precio de oro a importadores “suelto”.

D’Addario Chromes ECB81

Probablemente sea D’Addario la marca de cuerdas más vendida por estos lares. Tienen una excelente distribución, calidad más que contrastada y siempre precio razonable para lo que zumban otras marcas por las cuerdas de bajo. Y sus Chromes, que así se denomina su serie de planas, no podían ser de otra forma. No tengo estadísticas ciertas, pero por lo que me han comentado algunas tiendas, es muy posible que sean las cuerdas planas más vendidas; desde luego, en los grandes foros americanos, son las que pueden presumir de tener más defensores y fieles.

Y esto es algo que, en cierto modo me sorprende, porque son, de las tres que traemos a estas páginas hoy, las “menos” planas. Me explico: no me refiero a textura al tacto, sino al sonido. De esta comparativa, las Chromes son las más brillantes, las que más agudos aportan. Recién puestas tienen un timbre cuyas altas frecuencias no están muy lejos de las de unas cuerdas entorchadas. Bien es verdad que después de tocarlas un tiempo poco a poco van domándose y desplazándose a terreno “plano”, pero a lo largo de toda su vida siempre mantendrán un punto de brillo superior a las demás.

Y esto no es ni bueno ni malo, simplemente diferente, y cada uno tendrá que valorar si prefiere esos agudos que ayudan a realzar el bajo en la mezcla o si, por el contrario, se siente más a gusto instalado en la parte rotunda y cálida del espectro sonoro.



Por lo demás, sonido nítido y concreto, con medios algo enmascarados entre agudos y graves, y bastante tensión, la que más de las tres marcas aquí comparadas. La tensión permite atacar con intensidad las notas, eleva el sustain (algo bastante escaso con cuerdas planas) y direcciona mejor la dispersión del sonido. Como acabamos de apuntar, cuando llevan tiempo puestas, estas características se van perdiendo y las cuerdas van entrando en una dimensión más discreta y se oscurecen un tanto. Otro efecto de la alta tensión es que, si nos gusta la acción muy baja, la tirantez de la cuerda nos permitirá apurar hasta el máximo antes de que trasteo, pero por otra parte habrá que estar más atento al mástil, ya que estará sometido a mayor presión y, por tanto, mayor riesgo de que se desajuste su curvatura y haya que rectificarla con el alma.

Hay quien llega a afirmar que son las cuerdas planas que más matices conservan de las cuerdas entorchadas.

Ernie Ball 2806 Flatwound

Un caso curioso el de estas cuerdas. Durante muchos años se parecían tanto a las Chromes de D'Addario que muchos decían que eran las mismas, fabricadas en el mismo lugar y bajo las mismas especificaciones, y que cada marca luego las envasaba con su imagen corporativa. Desconozco si esto era así o si se trataba de una simple coincidencia en el producto. Lo cierto es que hoy ambos modelos sí presentan diferencias, aunque tampoco podemos decir que sean demasiado significativas. ¿Han cambiado de fábrica y cada marca produce ahora en sitios distintos? ¿Ernie Ball ha cambiado las especificaciones de sus cuerdas para apartarse de tal similitud? No tengo ni idea, pero vamos a ver cómo son.

Para empezar, y nada más ponerlas, ya podemos constatar que son menos brillantes. Ojo, no es que no sean brillantes, solo digo que lo son algo menos que las de D'Addario, y

esto es innegable. Igualmente que las Chromes, no tardan mucho en ir rebajando esa dosis de “clink” y reposar en frecuencias medias y graves más propias de su condición.

De los tres modelos de cuerdas en comparación, son las que tienen más medios. Estos medios las hacen un poco más gruñonas que las D’Addario, algo que agradecerán quienes busquen un sonido más agresivo (hablamos de matices). Los graves son los que cabe esperar de unas cuerdas planas. A mi oído resultan bastante musicales y las catalogaría como las más todoterreno de las tres. Quizás no pueden recibir un sobresaliente en ningún aspecto, pero una calificación de notable en todo las convierte en “cuerdas para todo” en cuestión de sonido.

Al principio también pueden resultar un poco pegajosas al tacto, debido al recubrimiento que las mantiene frescas antes de ponerlas y luego ayuda a su conservación en estado óptimo, y en gran medida

responsable de los agudos iniciales, pero tras unas horas de uso va desapareciendo y pronto deja de ser notado. Tensión media-alta. Quizás, las más desconocidas de las tres en cuestión y las menos vendidas,.

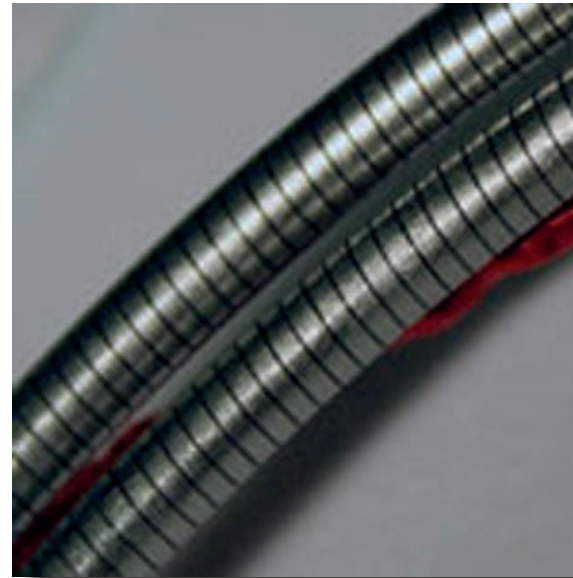
Fender Steel Flatwound 9050L

Fender lleva unos años en los que ha dado un enorme salto cualitativo en sus cuerdas de bajo. Durante muchos años, durante los 90 y parte de los 2000, el bajista las percibía como baratas pero de poca calidad. Sin embargo, los de California hace años que se pusieron las pilas en este aspecto y ahora son una opción muy interesante, porque siguen siendo baratas pero la calidad no tiene nada que envidiar a las de las marcas especialistas en cuerdas. Y sus cuerdas planas son un soberbio ejemplo de lo anterior. Al fin y al cabo... ¡con ellos empezó todo en el bajo!

De los tres modelos, son las más “Old School”, las que más se asemejan a ese sonido de planas antiguo, cálido

y profundo de los años 60. Parece que las fabrican pensando en sus tradicionales Precision y Jazz Bass, a los que les van como anillo al dedo. De todas formas, Fender tampoco se ha olvidado de que los tiempos son otros y las exigencias musicales mucho

más variadas y demandantes a veces, y por eso las ha dotado de un brillo que se agradece. No son tan brillantes como las Chromes, e incluso menos que las Ernie Ball, pero tampoco son oscuras como las clásicas La Bella o Pyramid. Tienen un equilibrio tímbrico



Flatwound

muy bien conseguido, y como su presencia de agudos y “clink” inicial es menor, también he de decir que lo pierden con menor rapidez y que se mantienen muy estables tonalmente a lo largo de bastante tiempo. Luego, como todas las cuerdas, se oscurecen, algo que en cuerdas planas gusta a la inmensa mayoría.

No son tan ricas en medios como las Ernie Ball, pero tienen un poco más de graves y se clavan en la mezcla mejor por la parte de abajo que por la de arriba en lo que a frecuencias respecta. La tensión es la menor de las tres marcas, sin que podamos catalogarlas de baja tensión, sino más bien de tensión media, y eso se nota al digitar. Esta menor rigidez de las cuerdas no permite atacarlas con la intensidad que admiten, por ejemplo, las Chromes, pero las suaviza y les da un carácter sonoro más redondo y con pegada en graves.

Conclusión

Cada una de las tres series de cuerdas planas aquí comentada tiene su propia personalidad, pero por encima de todo, las une un hilo común: las cuerdas planas suenan mucho más parecidas entre sí que si las comparamos con unas entorchadas.

Yo recomiendo que, como no son bajos ni amplis ni pedales, invirtamos un poco de dinero (tomando como referencia la web de Todobajos, 35 las D'Addario, 40 las Ernie Ball y 27 las Fender) en probar diversos modelos hasta que cada cual se encuentre definitivamente cómodo con lo que le transmitan a sus manos y a sus oídos.

Y, a partir de ahí, las mejores serán las que más te gusten.

Jerry Barrios

Warwick LWA 1000
winner of
MIPA AWARD 2014

LWA 1000

WCA 408 LW CE

WCA 112 LW CE

BACKLINE IMPORT S.A.
C/ Can Pobla, 8 - Pl. Can Roqueta
08202 Sabadell (Barcelona)
Tel: 937480181 - Fax: 937487000

www.backline.es
backline@backline.es

Warwick[®]
Basses, Amps & Rock'n Roll.

Mark bass



*Richard
Bona*

RICHARD BONA
signature



WARNING 1000W

ANDREA BALLARIN



MANNE GUITARS

Andrea Ballarin es Manne Guitars. Su taller está localizado en Schio, una población en la provincia de Vicenza. Rodeada por las Pequeñas Dolomitas, Andrea fabrica estas maravillas desde 1987, innovando y perfeccionando cada día sus conocimientos.

¿Cómo comenzaste a trabajar de luthier?

Empecé ayudando a un constructor de bajos en mí mismo pueblo mientras trabajaba en otro sitio. En ese tiempo, si construías alguna cosa, solo tenías que visitar tiendas mostrándoselo y estaban dispuestos a comprarlos y pagártelos. Comenzamos una sociedad al 50% pero no funcionó. Por eso decidí emprender mi propio camino en solitario.

¿Cómo surgió la inspiración para ello?

Comencé a tocar la guitarra a los 16 años, eléctrica y acústicas. Cuando era adolescente, dibujaba palas e instrumentos por todos sitios. Construí una guitarra con las estanterías de un armario de mi padre muchos años antes de que empezar el oficio.

¿Cuál fue tu primer proyecto importante?

Fui diseñando la forma de mi línea de instrumentos personal. Cuando empecé, estuve haciendo reparaciones para que la cosa funcionase mientras estaba diseñando prototipos. Me tomó varios meses y en Octubre del 1987 fui a mi primera exhibición en Milán con algunos bajos y guitarras listas. Desde entonces me tomó 28 años llegar a los instrumentos que ves ahora.

¿Qué importancia tiene la madera en el resultado final al construir un instrumento?

La madera es un material puro. Es donde empieza todo. Hay diferentes funciones que la madera debe realizar mecánica y acústicamente. Siempre procedo con pasos pequeños para probar y desarrollar nuevas

soluciones en la construcción de bajos o guitarras. Acerca de la madera, me gusta citar a mi principal suministrador, un experimentado vendedor de madera de mi región. Fui a comprar algo de arce preguntándole: “Lo necesito muy blanco, sin nudos ni desviaciones, muy recto con uniformidad en los espacios de crecimiento de los anillos y duro, pero no demasiado pesado”.

El me miró y me contestó: “¿Estás seguro que estas preguntando sobre maderas?”. Me acordaré de esa frase siempre, como la madera es madera. Tú tienes que conocerla, buscarla y entonces entenderla, también aquello que no te dice.



¿Qué combinaciones de maderas te parecen más interesantes?

Actualmente, estoy usando mayormente maderas Italianas. Encontré "Platanus Acerifolia" llamada Sicomoro, o arce en Inglaterra que es una muy buena madera para construir bajos y guitarras. Suena muy llena, redonda y densa, pero no es fácil, debes conocerla y encontrar la mejor manera de trabajarla. Entonces se me ocurrió la receta definitiva para mástiles hace casi una década, con arce y laminados. Pero aún estoy intentando alguna cosa nueva actualmente.

¿Qué parte del instrumento es la más importante para ti?

Para mí, todas las partes hacen el total, por eso no puedo decir cuál es la parte más importante. Mucha gente cree que la pastilla es la parte más importante de la guitarra o del bajo. Yo no creo eso, es solo una parte que afecta al resultado, pero es una cosa que puede ser cambiada. No puedes cambiar la construcción (materiales y como se fabricó) del

bajo. Cada instrumento tiene su propia "respuesta dinámica" que depende de su construcción, que afecta a su enfoque sobre la reproducción de la misma. Es la sensación que tienes de que cada instrumento te deja tocar de cierta manera. Esto es lo que tenemos que cuidar cuando construimos un instrumento.



Comercialmente hablando ¿Es difícil alejarse de la influencia de marcas como Fender Gibson?

Si quieres decir vendiendo diferentes formas... puede ser difícil, pero hay gente que ama mis diseños. Hay quien lo acepta después de años y hay que solo los odia, pero es solo "racismo guitarril" (risas). Entonces, rediseño algún clásico aplicando Manne ideas y también puedo ofrecer formas para tranquilizar a los más tradicionalistas.

¿Qué piensas que puedes aportar en la construcción de instrumentos?

No estoy seguro de que pueda ofrecer algo. Trato de hacer algo en donde propongo diferentes soluciones para obtener un mejor rendimiento, eligiendo libremente la mejor opción desde mi punto de vista. Uso resina en los diapasones desde el 88 para obtener el tono de la madera que deseo, hay quien tiene prejuicios sobre esto, sin embargo los guitarristas están más abiertos de mentalidad y lo aceptan simplemente porque obtienen beneficio de ello. Hago una serie de semi-acústicas

¿Cuál es la mayor dificultad que te has encontrado en tu trabajo?

Sobrevivir con la burocracia Italiana, la economía y las condiciones adversas de trabajo. Todas las demás tareas, son retos y requerimientos, pero justo eso es la alegría del trabajo.

...Segovia dijo una vez, “Sin un instrumento apropiado, un músico no puede expresar todo su potencial” ...

desde hace casi 20 años con la idea del “controlled dumping”. Últimamente he ampliado el número de modelos para conseguir instrumentos únicos. Pero aun así hay personas para las que son más importantes los agujeros en “f” que lo que se haga para evitar el feedback para conseguir un tono jazzero.

Si hablamos de pastillas ¿Prefieres hacerlas tú mismo o recurrir a las existentes en el mercado?

Tengo una muy buena compañía en Korea que me las fabrica. Les pregunté si podían construir algunos modelos específicos y estoy contento con ellos. Sus pastillas ofrecen un muy amplio rango de respuesta. Para músicos en concreto que tienen necesidades específicas puedo usar pastillas específicas.

¿Cuál es tu opinión sobre la gente que monta kits? ¿Pueden confundir a los clientes?

Desde hace décadas, se han fabricado increíbles kits e increíbles técnicos han hecho un buen trabajo montándolas. Pero, también material muy malo y gente que solo quiere hacer dinero. Lo compararía con McDonalds y un buen restaurante. Una cierta cantidad de materiales estandarizados, con estandarizadas reglas para colocarlas juntas en una comida.

Por el otro lado, el Chef que tiene fantasías y conocimientos amplios para organizar su trabajo, obtiene mejores resultados tuneando a medida o suministrándote alguna cosa que satisfaga tus sensaciones. MacDonaldis es siempre lo mismo en cualquier sitio, puede estar bueno

pero si das un paso más para descubrir una nueva sensación, matiz... en un instrumento significa mejor ergonomía y ejecución, resonancia, dinámica y más... el problema es que si tú les das siempre a tus hijos una hamburguesa, ellos querrán comer solo hamburguesa y cola.

¿Qué le dirías a un cliente potencial para que se decidiera a comprar un instrumento hecho a mano en lugar de un instrumento de serie de una conocida marca?

Yo solo ofrezco poder sentir la diferencia. Si él o ella no son sensibles a los detalles, puedo ayudarles a notarlos y explicarles cómo pueden conseguir mejores resultados. Pero debe ser algo sensato. Algunas personas, solos, descubren que pueden tocar mejor, con lo cual no es necesario que diga nada. Si ellos me preguntan, puedo explicarles de donde vienen sus sensaciones. Segovia dijo una vez, “Sin un instrumento apropiado, un músico no puede expresar todo su potencial”

por lo tanto, se necesita un poco de educación sobre este tema.

¿Cuál es tu próximo reto? ¿Qué tienes en mente?

Es un día a día, es difícil de decir. Pero estoy pensando en al menos dos nuevos modelos de guitarra, un nuevo proceso de trabajo y un nuevo material para usar.

¡Es difícil elegir solo uno! ¡Gracias!

**José Ramos
(Luthier & Custom Shop)**

Técnica Básica:

Indispensable, divertida y útil.

A lo largo de casi 15 años de enseñanza del bajo eléctrico, y platicando con otros colegas maestros, nos hemos dado cuenta que en el estudio de cualquier instrumento la técnica es algo de suma importancia, tanto que para manifestarlo podríamos establecer el siguiente enunciado:

“La técnica es el recurso que te va a permitir tocar algo o no en determinado momento ”

Explico, por ejemplo, puedes aprenderte un groove complicado de alguien como Jaco, Wooten o Gary Willis, y el hecho de que lo toques bien no significa que puedas tocarlo en cualquier tonalidad o mantenerlo durante 5 o 6 minutos que dura un tema sin cometer algún error, o que se note alguna nota fuera de tiempo, para eso necesitas tener los dedos suficientemente entrenados y preparados, y eso solamente puede lograrse con un buen y constante estudio de la técnica.

Por ello, durante varios años he probado con diversos alumnos

MODIFICAR algunos ejercicios básicos, con la finalidad de hacerlos menos tediosos y más interesantes, a partir de los cuales los alumnos obtengan resultados de manera rápida y con ello acrecentar el gusto y costumbre por estudiarlos. A continuación comparto algunos de ellos para los lectores de Bajos y Bajistas, asegurándoles que si los hacen constantemente los resultados pueden mostrarse en tan sólo unos días.

Para ello utilizaremos el recurso de las notas muertas, o “dead notes” para combinarlos con ejercicios simples de nivel principiante, pero que

al combinarse nos darán un excelente sentido rítmico, nos ayudarán muchísimo a cuadrarnos en el tiempo y nos irán construyendo mucha destreza en los dedos, así mismo nos irá preparando para resolver y crear las tan vistosas y a veces complicadas líneas de funk y fusión.

proporcionadas solamente hay unos pequeños ejemplos para que se entienda el procedimiento de los ejercicios,. Para ahorrar espacio y poner todos los ejercicios posibles utilizaremos la siguiente nomenclatura: r = nota real, m = nota muerta.

Grupo 1.

Octavos (corcheas) con notas reales y muertas.

Para este grupo haremos 2 ejercicios, en el primero tocamos una nota real en el primero octavo y una muerta en el segundo, mientras contamos en la mente o en voz alta (u-na, doce, tre-ce, cua-tro), las notas reales y muertas deberán coincidir con cada sílaba que pronunciamos.

El segundo ejercicio es primero tocar la nota muerta y después la nota real, en este caso la nota real va en lo que se conoce como el contratiempo, o dicho en el argot musical como "la contra". De igual forma deben coincidir con cada sílaba.

Resumen Ejercicios:

1.- r-m, 2.- m-r.

Grupo 2.

Tresillos de octavos (corcheas) con notas reales y muertas.

Aquí utilizaremos la palabra Música, dividida obviamente en Mú-si-ca, para poder acentuar perfectamente los 3 octavos que hay en el grupo, cada nota que toquemos debe coincidir con una sílaba de la palabra. En la imagen solo se presentan 4 de los posibles ejercicios, es recomendable abordar todas las combinaciones posibles.

Resumen Ejercicios:

1.- r-m-m, 2.- r-r-m, 3.- r-m-r,
4.- m-r-r, 5.- m-m-r, 6.- m-r-m.

Grupo 1

u - na, do - ce, tre - ce, cua - tro, u - na, do - ce, tre - ce, cua - tro.

u - na, do - ce, tre - ce, cua - tro, u - na, do - ce, tre - ce, cua - tro.

Grupo 2

Mú-si-ca, mú-si-ca, mú-si-ca, mú-si-ca, mú-si-ca, mú-si-ca, mú-si-ca, mú-si-ca.

Mú-si-ca, mú-si-ca, mú-si-ca, mú-si-ca, mú-si-ca, mú-si-ca, mú-si-ca, mú-si-ca.

Grupo 3.

Dieciseisavos (semicorcheas) con notas reales y muertas.

En este caso utilizaremos la palabra Cho-co-la-te, y fingiremos un acento en la primera sílaba para así poder mantener nuestro ritmo perfecto, de nuevo todas las notas ya sean muertas o reales deberán coincidir con una sílaba pronunciada o pensada, y de igual forma es necesario abordar todas las combinaciones posibles para poner notas reales y muertas en cada sílaba.

Resumen Ejercicios:

- 1.- r-m-m-m, 2.- r-r-m-m,
- 3.- r-r--m, 4.- m-m-m-r,
- 5.- m-m-r-r, 6.- m-r-m-m,
- 7.- m-m-r-m

No olvidar utilizar un metrónomo, empezando a tempo moderado, 90 -

100 y poco a poco ir incrementando, sugiero 3 o 4 puntos por día, lo cual al término de una semana se traducirá en unos 30 tiempos de metrónomo que es muy considerable.

Al término de la práctica diario de estos ejercicios debemos notar un gran avance en el movimiento de nuestros dedos, la velocidad se va produciendo sola, y mejor aún, nuestra posibilidad de tocar con cuadratura, lo que nos beneficiará en nuestro Groove.

... ¡a practicar se ha dicho!



Juan Carlos Rochefort

Grupo 3

1

Chó - co - la - te, chó - co - la - te, chó - co - la - te, chó - co - la - te.

2

Chó - co - la - te, chó - co - la - te, chó - co - la - te, chó - co - la - te.

3

Chó - co - la - te, chó - co - la - te, chó - co - la - te, chó - co - la - te.

4

Chó - co - la - te, chó - co - la - te, chó - co - la - te, chó - co - la - te.

5


Chó - co - la - te, chó - co - la - te, chó - co - la - te, chó - co - la - te.

EBS TITANIUM NICKEL

QUALITY BASS STRINGS
FOR PROFESSIONALS

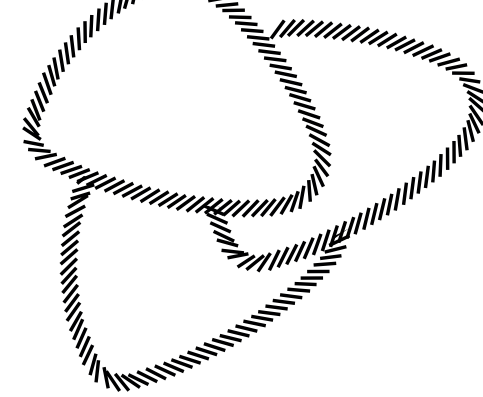


Fotos: Rubén Salcedo

Alejandro Climent "Boli" utiliza cuerdas  en gira con Fito & Fitipaldis, Quique González y Señor Mostaza

www.hvcimport.com

FUNK PICK **Jugando con nuestra púa**



Este mes trabajaremos un interesante concepto, funk con púa.

Para ello empezaremos con unos ejercicios para mejorar nuestra velocidad y agilidad, que nos permitirán realizar con mayor facilidad saltos de cuerda, uno de los desafíos de este mes.

Primero debemos afianzar conceptos rítmicos básicos. Tocaremos con el metrónomo a 100BPM para aquellos que ya tenéis un control sobre la púa, tanto si os parece un tempo lento o rápido podéis modificar la velocidad conforme os sintáis cómodos...Pero que os cueste un poco ¡Hay que sufrir para mejorar! Tocaremos negras, corcheas y semicorcheas siguiendo el siguiente patrón:

Negras 2 compases – Corcheas 2 compases – Semicorchea 1 compás – Corcheas 1 compás – Semicorchea 2 compases – “Repetimos la serie”

Como veis es un patrón muy sencillo en el cual vamos variando de figuras rítmicas, el objetivo es que la ejecución

y tempo de vuestra mano derecha sea constante y preciso. Podéis tocar el ejemplo que os he puesto o bien realizar vuestro propio ejercicio. Si queréis complementar (cosa que recomiendo al 100%) este ejercicio podéis hacerlo tocando escalas para poder aprovechar el tiempo de estudio al máximo.

Podéis trabajar con una base de batería grabada (midi, samplers...), en principio os ayudara a subdividir el tempo con más facilidad que un metrónomo, aunque lo ideal sería trabajar con las dos opciones e ir alternándolas. El objetivo final, una vez afianzados estos conceptos rítmicos, sería trabajar únicamente con el metrónomo.

Una vez ya hemos sentado las bases de nuestra mano derecha entraremos de lleno en la línea de este mes. Siempre me han fascinado las guitarras de la música funk, esas rítmicas juguetonas y que no dejan de sonar creando la base necesaria para una línea de bajo más divertida y abierta. ¿Y por qué no adaptar al bajo algo así?

El primer pensamiento que nos viene a la cabeza es: eso va a sonar mal, ¡mucho ruido! Bueno, ¡nadie ha dicho que debamos hacer acordes! podríamos tomar la constancia de las rítmicas de guitarra, las notas fantasma, los mutes y la acentuación ir complementando una línea y a la vez, añadir m´ss lenguaje y recursos a nuestra forma de tocar.

La línea es un simple acorde de E Mayor, el dibujo es sencillo así que podéis desarrollarlo y variarlo para poder experimentar con las diferentes técnicas. En los siguientes ejemplos he tocado la misma línea pero utilizando diversos recursos.

En el ejemplo A he hecho uso de notas fantasma y de mutes. Las notas fantasma son golpes percusivos, en este caso he dejado la mano sobre las cuerdas mientras seguía tocando con la púa. Puedes hacer esos mutes

sobre armónicos para conseguir diferentes resultados. Por otro lado, para mutear el sonido apoyo el lateral de mi mano sobre las cuerdas cerca del puente, esto me permite ejecutar con la púa sin problemas, los guitarristas conocen esta técnica como palm muting. En la red encontrareis videos demostrativos que seguro os resultan de ayuda para un mayor conocimiento. El ejemplo B es un desarrollo de la idea usada en el ejemplo A pero con una pequeña

variación, he usado notas fantasma pero he cambiado el mute o palm muting por acentuar el tempo 2 y 4.

Para trabajar la acentuación o dinámicas de las notas te recomiendo que exageres las diferencias de volúmenes, conforme vayas controlando este recurso intenta difuminar esas acentuaciones para conseguir un mejor sonido.

Por último, en el ejemplo C he tocado todas las cuerdas a modo de

guitarrista para conseguir un efecto rítmico mayor. El mejor ejemplo para interpretar con tal intención es copiar literalmente a un guitarrista. Si te fijas en su manera de tocar funk intenta mantener una posición estática en la mano izquierda, con ayuda de sus dedos van muteando y dejando sonar las notas.

Todos estos recursos que os he detallado os servirán para enriquecer vuestras líneas. Sed curiosos, mirad como suenan otros instrumentos e intentad adaptar al bajo lo que creáis pueda sonar interesante. Por último os recomiendo escuchar a Bobby Vega y Rocco Prestia, son auténticos ejemplos a seguir.

Gastón Nosiglia

Moderate ♩ = 160

Ejemplo A

Ejemplo B

- Funk pick A 
- Funk pick B 
- Funk pick C 



Multimedia



GROOVE WORKSHOP. VICTOR WOOTEN

Hudson Music

En este set de dos DVD y casi cinco horas de duración el legendario bajista Victor Wooten da su visión de cuales son los elementos esenciales en la música y muestra como aplicarlos de manera creativa, fresca y musicalmente relevante. Los contenidos organizados en capítulos tratan temas como son el groove, la articulación/duración, la dinámica, el ritmo y el tempo, el tono, escucha, los silencios etc.

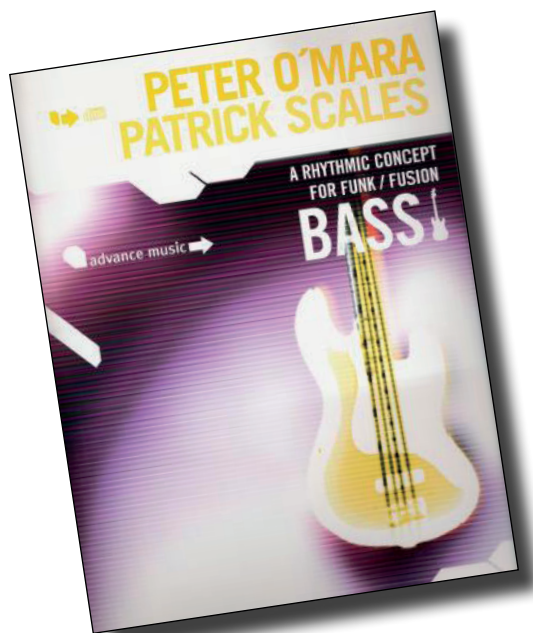
El enfoque abierto que caracteriza a Wooten dotará de una mejora efectiva las habilidades de cualquier bajista, incluso con una rapidez en el aprendizaje asombroso si se sigue el método. También se incluye en el "Taller de Groove" varias actuaciones en solitario de Victor, así como a dúo con el bajista y profesor Anthony Wellington. Además se puede elegir el idioma en que visualizarlo..

GARAGE BAND APP

Garage Band es una app para iOS considerada la primera en importancia del mundo cuando hacemos referencia a la composición musical, utilizable sin tener demasiada idea de cómo tocar un instrumento. Se puede gestionar a través de un iPhone, iPad o iPod touch.

La aplicación propone una serie de Touch Instruments, ampli y pedales para poder tocar desde el momento en que te pones con ella. Puedes crear loops sobre diferentes pistas, grabarlos, hacer arreglos, mezclas... dispones de percusión, guitarras, teclados, cuerdas etc. hasta 32 pistas. Después puedes publicar tus canciones en Facebook, YouTube y SoundCloud al instante o compartirlas desde GarageBand con Apple Music Connect.

Puedes descargarla pinchando aquí



MOTOWN BASS CLASSICS. VARIOUS ARTIST

Hal Leonard

Este libro presenta dieciséis temas originales en el estilo funk-fusion a través de los cuales el autor Peter O'Mara con la asistencia del bajista Peter Scales, quieren presentar el proceso creativo necesario para construir las líneas de bajo correspondientes a cada tema. Los temas constan de diversas variedades de tempos y de grooves, organizados desde lo más sencillo a lo más complejo para facilitar el estudio.

El manual viene con dos CD's grabados con una base rítmica real y profesional. En el primero se pueden escuchar los temas completos y en el segundo se ha omitido el bajo para que podamos crear nuestras propias líneas y desarrollar así nuestro instinto creativo. Incluye todos los archivos midi de las composiciones.



ROCK AND ROLL HALL OF FAME

El Rock and Roll Hall of Fame and Museum es una organización sin ánimo de lucro que tiene como objetivo informar a los visitantes, aficionados y estudiosos de todo el mundo sobre la historia y la importancia del rock and roll como música. Lleva a cabo esta tarea a través de un museo que recoge, conserva, exhibe e interpreta este arte a través de su biblioteca y archivos, así como de sus programas educativos.

Tiene un canal You Tube en donde muestra videos de sus homenajes, de los momentos importantes de la organización, de las actuaciones en vivo que se dan cuando entran nuevos miembros en la organización, entrevistas, etc.

Puedes localizarlo aquí





Discos y Bandas



MECHANISMO

The Forlorn Hope

The Forlorn Hope, una avanzadilla de soldados voluntarios enviados a una misión de alto riesgo -prácticamente imposible. Da título al disco debut de Mechanismo que refleja ese mismo afán de reto y misión.

Autofinanciado y autoproducido por el propio grupo, el album cuenta además con la producción de Manuel Cabezalí y Charlie Bautista y relata una historia repleta de texturas, emociones, luces y sombras. Tras tres años construyendo esta opera prima, llegó el momento para Mechanismo, de saltar de las trincheras y atacar por campo abierto.

El proyecto arranca en 2010 y lanzan su EP Empire of Light seguidos de los singles Home y Still en 2013. Mechanismo lo integran Sebastian Maharg (voz/bajo) de Chicago, Antonio Ruiz (voz/guitarra) de Tarragona,

Alberto Torres (teclados/guitarra) de Toledo y David "McPa" Parrilla (batería) de Madrid. Con este lanzamiento, Mechanismo aspira a consolidarse como uno de los grupos a seguir en 2016, llevando al escenario las elegantes melodías y envolventes ambientes que brindan a esta diversa formación internacional un toque de distinción en la escena indie rock nacional .



ALL GROOVES

ALL GROOVES nace en 2015 como una idea de Israel Arjona, productor del sello discográfico Blue Music, para el proyecto personal del saxofonista argentino Esdras Boyajian. Una banda de fusión que mezcla músicas de raíces negras como el soul, el funk, el blues y el jazz.

La formación se completa con el bajista Guillermo Chicharro, el baterista Ángel Novillo, el teclista Marco Rasa y Carlos Murillo a la guitarra.

ALL GROOVES se desmarca de los grupos de fusión convencionales apostando por las

composiciones más melódicas, los ritmos más sencillos y consistentes, aderezando todo ello con atmósferas evocadoras y un concepto moderno pero claramente influenciado por la música negra de los años '60.

Su repertorio basado en temas propios y en versiones de grandes referentes de la fusión de finales del s.XX como David Sanborn, Marcus Miller o John Scofield, además de adaptaciones de composiciones de intérpretes de otros géneros como Ornette Coleman, Earth Wind & Fire, Miles Davis o Bill Withers.

Síguelos en






CAMUS

Camus es una banda formada a mediados del 2011 en Cap Fed, el estilo de la banda es el rock moderno con dejes de una estela setentosa. Marcado por potentes riffs de guitarras y una sólida base rítmica, Camus es una banda que prioriza las melodías de Leticia Pitrella para servir a la canción.

En julio del 2014 se editó el primer disco de Camus, titulado Mandrágora que cuenta con 11 temas de su autoria y una versión

del clásico de Pappos Blues, “ Algo ha cambiado”. El disco se puede conseguir en todas las disquerías del país (Argentina)


Para más información visitar 



EL BASTÓN DE HERMES

El Bastón de Hermes es un grupo manchego que se reúnen para disfrutar de la creación de canciones con la intención de ofrecer al público un espectáculo musical elaborado y con unas melodías que les hagan disfrutar y desconectar de las complicaciones que nos ofrece la vida día tras día. El proyecto comenzó el 3 de Febrero del 2011 sin otro motivo que el de compartir, de nuestras ya dilatadas experiencias musicales en otras formaciones y hacer un estilo acorde a nuestro sentir por la música y la vida en

común. Poco a poco, con mucho esfuerzo aprendimos a compenetrarnos y a definir un estilo de música creativo, cercano, lleno de energía y pasión y sobretodo propio. Donde cada uno ofrece un boceto de su experiencia para la consolidación de canciones que, con orgullo, podemos definir como nuestras, mezclando sobretodo estilos pop-flamenco.

Para más información visitar 

Maschine Studio de Native Instruments

El dominador de
su especie

Maschine Studio es el buque insignia de la flota de herramientas de producción de música por ordenador de Native Instruments. El software fue reconstruido y hay un montón de nuevas golosinas empaquetadas en la caja, como un nuevo controlador de gama alta.



Grandes rasgos, nos encontramos ante un híbrido de hardware / software centrado en la producción de ritmos. La unidad de control Maschine Studio ofrece lujo y el software 2.0 también trae grandes mejoras a los hermanos más compactos de Maschine Studio.

Maschine es exactamente lo que parece: Una estación de trabajo de producción de ritmos con sus raíces en las máquinas clásicas de muestreo de batería como el MPC60.

Sin embargo, mediante la combinación de un flujo de trabajo táctil con software y enormes bibliotecas de Native Instruments, es una ventana abierta a las capacidades sónicas de tu ordenador. Se puede ejecutar desde el propio aparato o, si lo prefieres, desde huéspedes tales como Ableton Live y Avid Pro Tools (con AAX, VST, AU y todos los formatos compatibles). Explorando cuidadosamente el amplio panel, está claro que el flujo de trabajo se ha priorizado por encima

del presupuesto. Todo es robusto con calidad de primera clase incluidos los botones, los codificadores y la suave acción de la rueda del panel frontal iluminado. A este precio de salida razonablemente podríamos esperar algún tipo de interfaz de audio integrada, pero Native Instruments no se ha desviado de los principios de diseño de los primeros controladores y sigue sin incluirlo. El Maschine Studio cuenta con tres salidas MIDI separadas para fomentar una mayor interacción con los sintetizadores externos.

Más específicamente hablando sobre la "física" de Maschine Studio, al igual que el Master Knob, el jogwheel se utiliza para hacer selecciones del navegador, pero también tiene otra funcionalidad propia. En el modo Note Edit, se utiliza para aplicar los cambios de Pitch Shifting y volumen con las notas seleccionadas, y el modo Mix puede ser utilizado para ajustar el volumen y la panorámica del canal seleccionado en ese momento.



NATIVE INSTRUMENTS



La grabación y la edición se han mejorado enormemente respecto a sus hermanos pequeños. Ahora puedes hacer o deshacer, elegir el sonido de las marcas de metrónomo, entre otras muchas cosas. Si se mantiene pulsado el botón de grabación, puedes seleccionar rápidamente la longitud y la rejilla del patrón que está a punto de ser registrado. Mantén pulsada la cuadrícula de botones de cambio y se puede configurar metrónomo, claqueta, y los ajustes de cuantización de entrada. Muy útil.

Tal vez la omisión más frustrante es que no se puede realizar en tiempo real los Time Stretching. Sin duda, una gran cantidad de usuarios Maschine lo combinan con Ableton Live. Sin embargo, aunque la edición de los samples sea más fácil desde Maschine, es muy raro que Maschine sea incapaz de tratar con las ediciones de audio y capacidades de remix que tiene Traktor. Añadiendo estas características convertiría a Maschine en un elemento básico de DJ en directo.



El mayor rival de Maschine Studio probablemente sea el Akai MPC Renaissance, que tiene un enfoque ligeramente diferente con su propio interfaz de audio, el manejo integral de los instrumentos MIDI y modos más sencillos. Es una máquina digna, pero, por el momento, Maschine tiene la ventaja, después de haber

alcanzado ese raro equilibrio entre lo divertido, rápido y muy poderoso al mismo tiempo.

Conclusión 4.5/5

El Maschine Studio viene con un precio demasiado elevado aunque la calidad acompañe. De todas las mejoras, su

atractivo se basa probablemente en las pantallas individuales y la cuestión de si son de vital importancia para el nuevo flujo de trabajo o simplemente extravagancias. En líneas generales, muy buena construcción y muy útil para un workflow rápido.

Agus González-Lancharro

Astronomy Domine II

Lucy se alzaba para alcanzar una edición antigua de “Las bodas químicas”, la cogió con sumo cuidado y la acarició como quitando un polvo inexistente. Estaba en uno de sus lugares favoritos de la ciudad, una inquietante librería repleta de estanterías de madera y pasillos con miles de libros que parecían no tener final.

La joven millonaria comenzó a coleccionar todo tipo de obras místicas desde su llegada a Europa, aquel nuevo hogar le proporcionaba

de todos los ingredientes necesarios para una vitalidad que ella buscaba en un marco lleno de belleza misteriosa y elegante, una ciudad que le revelaba ciertos deseos que podía cumplir.

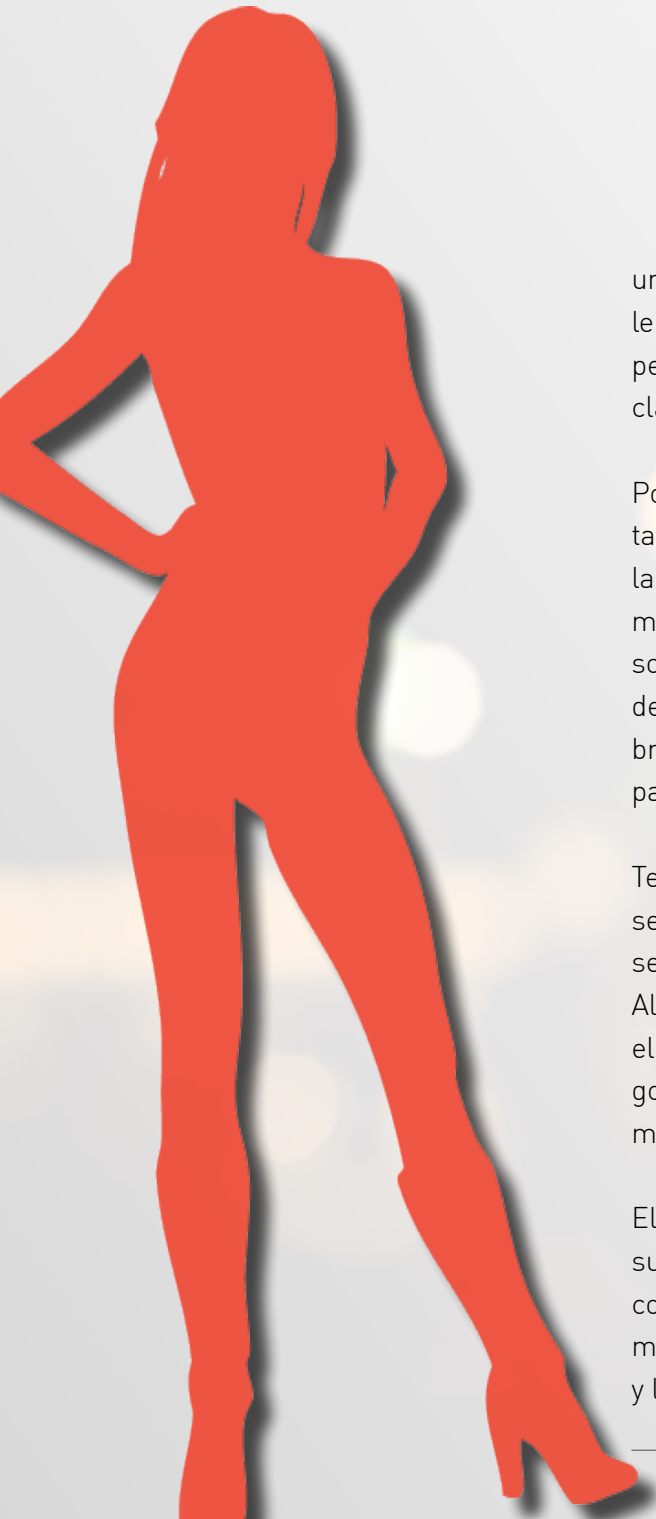
Salió decidida y alegre de aquel lugar, el hallazgo del mítico libro le animó a tomarse una copa en un pub muy cercano a su casa.

Una escultura con la representación de Libuse decoraba el centro del local; Lucy dio varias vueltas en el taburete de forma descarada pero contenida, sus largas botas negras resplandecían

mientras pedía una cerveza checa, una Pilsner Urquell, y en varios televisores de plasma distribuidos por la estancia se ofrecían canales deportivos con resúmenes de espectaculares jugadas de hockey hielo.

Una muy cuidada decoración de escudos, fotos y banderines llenaba una parte del local y había otra dedicada a una variada selección de sticks. Fuera una ligera lluvia comenzaba a fluir junto al profundo vaho de la noche y el intenso tráfico. Lucy observaba desde el interior como poseída por





una misteriosa hipnosis, la fría lluvia le proponía siempre algún tipo de pensamientos extraños y no tenía muy claro qué podía hacer aquella noche.

Por la barra del bar habían varias tarjetas esparcidas, escogió la primera, la miró con cierto desdén mientras movía ligeramente el taburete, tan solo dos letras "X.O" formaban parte de su diseño completado con un color brillante de acero industrial; por la parte trasera una dirección.

Terminó su cerveza y decidió acercarse, seguramente era un club privado que se encontraba al otro lado de la ciudad. Al salir del bar alzó la mano para coger el primer taxi, una vez dentro, la lluvia golpeaba las ventanillas cada vez con más intensidad.

El vehículo cruzó la ciudad con suavidad, casi flotando entre la copiosa lluvia. Lucy se acariciaba las medias mientras observaba a la gente y las luces de la ciudad.

“...Lucy era la reina de las zorras ...”

Casi quince minutos después estaba en la puerta. El taxi se alejó lentamente mientras Lucy volvía a mirar la tarjeta, apretó un timbre y desde el otro lado alguien abrió la mirilla. No tardaron en dejarle pasar, una atronadora música surgía del mismo infierno como desatada en el mismo momento de su entrada, por los largos pasillos una multitud de gente se agolpaba en las barras y algunas go-go's bailaban de manera salvaje en una suerte de jaulas de acero.

Decidió situarse en una de las zonas del fondo del local mientras pedía una tónica con hielo. Su excitación iba en aumento dada la tensión del lugar, una tensión fría y constante, una tensión depravada y voraz.

Una joven y atractiva crossdresser servía las copas en la barra, un llamativo modelo de leopardo muy ajustado con la espalda al aire era su reclamo para los chicos que deambulaban por allí. Seguramente tendría tiempo para sacarse unos billetes a cambio de sexo con los clientes en la toilet o en algún reservado, Lucy era la reina de las zorras y se olía todo eso sin problemas.

Mientras bebía de forma pausada y sensual un tipo con pinta de ejecutivo moderno le ofreció unas líneas de coca a lo que Lucy aceptó con un gesto de chica dura. Le siguió hasta unos reservados oscuros realmente siniestros por su aparente suciedad,

al tiempo que el chico preparaba el asunto Lucy le acariciaba el pelo con una leve indiferencia.

Estaba ya todo en su sitio, cuatro resplandecientes rayas cristalinas asomaban en la mesa, Lucy se colocó en situación con cierta parsimonia agachándose en una pose de delicado sigilo, esnifó la primera línea y la mano de aquel tipo se metió por su entrepierna de forma firme llegando hasta las bragas que apretó con fuerza a lo que Lucy respondió con otra esnifada, acto seguido untó uno de sus dedos con la tercera línea y girándose acercó sus labios al chico con un largo beso para meter su dedo rebozado de coca en su boca. Aquello se convirtió en un baile de locura, en pocos segundos estaban follando como dos animales en el suelo entre una pequeña cordillera de sofás, colillas y vasos vacíos.

La música industrial seguía sonando de manera atronadora mientras Lucy gemía y gritaba agarrando con fuerza al chico que empujaba de manera



salvaje. Lucy logró colocarse encima cuando llegó al final, se levantó, se bajó la falda, se arregló de manera circunstancial y se metió la cuarta línea mientras el chico seguía en el suelo abrochándose la bragueta.

-Ok pequeño -dijo Lucy mientras se encendía un cigarro.

-Nos vemos en otro infierno como este -continuó a la vez que le sonreía con una cierta chulería.

Dejó el reservado atrás sin decir nada más, cruzó el local hacia la calle rozándose con algunos chicos, no le importaba dado su estado de excitación que no había logrado calmar.

Salió a la calle y la lluvia continuaba su caída libre convertida en una espesa cortina, a pocos metros de allí y en la misma acera brillaba otro letrero, caminó con ligereza hasta llegar a la puerta, una puerta de color oro con un timbre en la parte inferior de una placa donde ponía local privado,

miró el letrero iluminado por un azul eléctrico cargante donde se leía "Club K". Llamó y en pocos segundos un elegante portero le abrió muy amablemente.

-¿No es usted socia verdad?
-preguntó.

-Oh..., no, ¿hay algún problema?
-contestó con una sonrisa.

-En absoluto señora, ha de saber que este club es de orden privado por lo que solo acceden socios y socias para mantener sexo, pero si es tan amable puede dejar sus datos, que no tienen por qué ser los verdaderos, pero tendrá que utilizar ese nombre siempre que visite este local para controlar un registro.

-Discúlpeme..., pero no creo que vuelva
-contestó mientras buscaba algo en su bolso.

Previo pago entró en una sala llena de espejos donde unas chicas retozaban en unas tijeras bien perpetradas

sobre un enorme sofá mientras varios hombres miraban. Prefirió ir directa al bar y pedir un vodka que se metió de un trago.

Por las estancias sonaba música de ascensor a un volumen casi imperceptible, el ambiente era agradable con un carga de tensión sexual muy potente, incluso percibió un ligero olor a esperma.

Pidió otro chupito de vodka y sonrió a un grupo de jóvenes muchachos que hablaban en una mesa, se acercó y se quitó el vestido de una pieza quedando su esbelto cuerpo a la vista de los chicos que empezaron a magrearla,

“...la música industrial seguía sonando de manera atronadora...”

sus botas altas y sus medias eran su única ropa.

Sin decir palabra se agachó y sacó la polla de unos de los jóvenes dándole una mamada lenta y copiosa, succionando de manera maestra el glande que cada vez crecía más.

Una corrida le saltó por el pelo y la

cara, cuando quiso darse cuenta otro tipo tenía su polla fuera muy cerca de sus labios, la cogió con su mano y se la metió en la boca hasta que eyaculó con fuerza; el otro chico la levantó con lentitud y la arrodilló de nuevo para ponerla a cuatro patas metiéndosela por detrás con furia mientras le palmeaba en las posaderas, un clímax

voraz cubrió el cuerpo de Lucy a los pocos minutos de las embestidas que hizo que temblara como una posesa, después vino el orgasmo del desconocido.

Aquello parecía la representación de un bodegón carnal con los cuatro jóvenes tirados por los sofás alrededor de la mesa.

Una ilustración de Franz Kafka convirtiéndose en una cucaracha decoraba una de las paredes del local, todo él era una prosopopeya visual del existencialismo con fotos de portadas de libros de Jean-Paul Sartre y Karl Jaspers entre otros.



CRAWFISH

Una novela de **Toni Garrido Vidal**
www.crawfish.hol.es

Entomology
BOOKS

Lucy suspiró y levantándose sobre sus botas y medias como único atrezo se dirigió con pasos de auténtica diosa a la barra pidiendo un vodka con cola en un cómodo taburete, lo sorbió con placer mientras miraba a los muchachos que descansaban delante de ella.

Pensó en su chico..., en Ronnie y sonrió con ternura. También le vinieron los demás, su guardia pretoriana con Gallup, Ugarte, Azcaraz..., todos le pertenecían y tal vez ella también a ellos. Pensaba en más cosas: dónde dirigirse, la vieja Europa era extensa e indómita, en algún lugar se escondía Connducci y quería llegar hasta él.

Conocía perfectamente la vida del viejo Alan, su colaborador Norberto Ugarte le había pasado todos los informes sobre sus correrías al igual que antes lo hizo con Wesley. Los dos formaban el tándem de forajidos más salvajes y escurridizos, no era por tanto casual

que sintiese un fracaso constante al no haber podido encontrarlos, una insatisfacción que se apoderaba de ella siempre que pensaba en ellos.

Antes de salir del local accedió a una elegante suite del piso superior para darse una buena ducha, una simpática empleada la condujo mientras charlaban con desparpajo. Media hora después Gallup esperaba a la joven muchacha en la puerta del local con un Jaguar deportivo propiedad de Lucy.

La noche aún se alargaba sobre la ciudad.

Toni Garrido Vidal

Todo Bajos
www.todobajos.es

La TIENDA **exclusiva**
para **BAJISTAS**



TODOBAJOS

C/ Suecia, 88. 28022-Madrid. METRO: Las Musas (línea 7)

Tel.: 91 306 75 97 • Móvil: 607 24 42 50

B&B #32

Dirección

José Manuel López

Colaboradores

Agus González-Lancharro

Juan Carlos Rochafort

Gastón Nosiglia

Jerry Barrios

José Manuel López

José Ramos

Toni Garrido Vidal

Will Martin

Will Thomas

Diseño Gráfico

Isabel Terranegra

Nota Legal:

La empresa editora de la revista Bajos y Bajistas advierte que las opiniones y contenidos aquí expuestos son responsabilidad única y exclusivamente de sus autores.
